

RAPPORT ANNUEL 2022

Le réseau des services
sociaux pour l'Europe



Cofinanziato
dall'Unione europea

Le Réseau social européen (ESN)

Le Réseau social européen (ESN) est le réseau indépendant des services sociaux publics en Europe. Il rassemble les structures qui programment, financent, étudient, gèrent, réglementent et fournissent les services sociaux publics, parmi lesquels la santé, l'action sociale, l'emploi, l'éducation et le logement. Nous soutenons le déploiement de politiques sociales et de pratiques d'action sociale efficaces par l'échange et le transfert de connaissances et d'expertise.

Cofinancé par l'Union Européenne

Les informations contenues dans cette publication ne reflètent pas nécessairement la position ou l'opinion de la Commission européenne.

Table des matières

Lettre du Président.....	6
Lettre du Directeur général.....	8
2022 en chiffres.....	10
Les activités de 2022.....	12
Le Réseau social européen en un coup d'œil.....	14
PARTAGER - Les politiques et pratiques actuelles.....	16
Séminaire annuel: Soutenir une inclusion sociale intégrée.....	18
Voyages d'étude entre pairs.....	20
CRÉER - Une base de connaissances pour promouvoir des services de qualité ..	22
Groupe de travail sur l'évaluation de la qualité des services sociaux.....	24
Groupe de travail sur la résilience et la transformation des services sociaux.....	25
Améliorer les pratiques de l'action sociale – Le rôle du travailleur social référent.....	26

INFORMER - L'élaboration de politiques nationales et internationales.....	28
Financements de l'UE pour les services sociaux.....	30
Promouvoir de nouveaux modèles de soin et de soutien.....	32
Assistance technique.....	33
La crise à nos portes : la réponse humanitaire des services sociaux en soutien aux Ukrainiens.....	34
RÉSEAU - Avec des décideurs clé et des pairs dans toute l'Europe.....	36
30e Conférence européenne des services sociaux.....	38
31e Conférence européenne des services sociaux.....	40
European Social Services Awards 2022.....	42
NOS MEMBRES.....	46
GOUVERNANCE.....	50

Lettre du Président

Chers membres de l'ESN, chers partenaires, chers collègues,

Crise financière, crise en Ukraine, crise énergétique et crise du marché du travail... Les services sociaux ploient sous la charge. Les crises se suivent et se chevauchent, tandis que les répercussions de la pandémie de Covid-19 ne sont pas encore résorbées. Les services sociaux européens sont en surchauffe depuis des mois, voire des années, et sont sans cesse submergés par de nouvelles sollicitations.

Un entrelacs de situations complexes, une jungle de textes juridiques et un volume croissant de demandes de prises en charge s'ajoutent à la mission presque impossible de regarnir les effectifs des travailleurs sociaux, mettant les services sociaux sous haute pression.

Tandis que nos sociétés muent et se numérisent, nous constatons que de plus en plus de personnes risquent d'être laissées sur le bas-côté. La pandémie et les confinements ont accéléré la dématérialisation des services, mais les travailleurs sociaux observent que cela crée de nouveaux obstacles pour les plus vulnérables, qui renoncent parfois à certains services.

Dans ce contexte, et en tant que Président de l'ESN, je me réjouis que le travail du Réseau Social Européen soit plus énergique que jamais. Confronté à ces défis l'ESN s'est retroussé les manches pour apporter son

soutien, diffuser des idées, et faire valoir les positions des professionnels du secteur devant les autorités européennes. D'année en année l'ESN gagne de nouveaux membres et organise de nouvelles activités ; nous sommes devenus une plateforme incontournable sur le vieux continent, tenue en haute estime par les autorités nationales et européennes. Nous avons de quoi être fiers. Je voudrais remercier ici tous les collaborateurs de l'ESN pour la qualité de leur travail, et nos membres pour la confiance qu'ils nous témoignent. La passion de l'aide et de l'accompagnement, nous l'avons dans le sang !

Cordialement,



Christian Fillet

Président





Lettre du Directeur général

Chers membres, chers collègues, chers partenaires et amis,

Je suis très heureux de vous présenter le Rapport annuel d'activité du Réseau social européen (ESN) pour l'année 2022.

Je me suis engagé dans les services sociaux pour une raison très simple : parce que ma famille et moi-même avons bénéficié de programmes sociaux. C'est grâce à l'interaction de ces programmes avec mon environnement social et familial, et à une bonne dose de courage, que mes frères et sœurs et moi-même avons eu la possibilité de nous épanouir. Je m'efforce aujourd'hui de rendre tout ce que j'ai reçu, et de donner à mon tour.

Plus que toute autre année, 2022 a mis en lumière des valeurs clé que nous devrions embrasser, chérir, préserver, et ne jamais tenir pour acquises. Les conséquences sociales de la crise de la Covid-19, l'arrivée de millions de réfugiés ukrainiens fuyant l'agression russe et la crise du pouvoir d'achat ont encore mis à l'épreuve la résilience des services sociaux publics. Et une fois de plus, ceux-ci ont redoublé d'ardeur pour venir en aide aux plus durement touchés.

Cette succession de crises a démontré que les sociétés dépourvues de systèmes efficaces d'aide sociale s'exposent aux plus graves répercussions. En conséquence, les services sociaux sont de mieux en mieux reconnus comme étant la pierre angulaire de nos systèmes d'aide sociale ; dans toute l'Europe, cela

nourrit le débat sur le rôle primordial qu'ont à jouer la protection sociale, les nouveaux modèles de soin et les services sociaux pour favoriser l'inclusion sociale et le développement des communautés locales.

L'ESN est le principal réseau de services sociaux en Europe. En 2022, nous avons renoué avec l'organisation présentielle de toutes nos activités. C'est ainsi que la 30e Conférence des services sociaux européens, parrainée par le gouvernement fédéral d'Allemagne et les autorités municipales de Hambourg, a pu être ouverte deux ans après la date initialement prévue pour accueillir près de 600 délégués en provenance de 35 pays. Pour la première fois de son histoire la cérémonie des Social Services Awards s'est tenue hors de Bruxelles ; organisée conjointement avec la municipalité de Malaga, celle-ci a réuni 160 délégués en provenance de 18 pays. Nous avons également organisé avec le département de la Gironde notre séminaire annuel, consacré aux programmes d'inclusion sociale qui associent revenu minimum et services sociaux ; celui-ci a bénéficié de la participation de 100 délégués en provenance de 20 pays. Enfin, en collaboration avec nos membres de Madrid et de Prague nous avons instauré en 2022 deux nouveaux groupes de travail respectivement dédiés à la résilience et à la qualité des services sociaux.

2022 aura été une année de croissance et de développement, marquée par l'extraordinaire mobilisation de nos membres. Nous avons lancé de nouveaux projets de financement et d'innovation dans les services sociaux ; nous avons accueilli de nouveaux adhérents et étendu notre Secrétariat. Je voudrais d'ailleurs souhaiter chaleureusement la bienvenue à nos 13 nouveaux membres, et remercier la Commission européenne ainsi que nos partenaires

institutionnels et privés pour le soutien sans faille qu'ils témoignent à l'ESN. Nous avons parcouru beaucoup de chemin depuis nos modestes débuts. Prenons acte de ce remarquable succès, et soyons confiants dans notre capacité à améliorer encore les services sociaux en 2023.

La 31e Conférence européenne des services sociaux se tiendra à Malmö du 14 au 16 juin 2023 et sera consacrée à la place de la technologie dans la promotion de l'autonomie et de l'inclusion. Nous avons reçu plus de 90 candidatures de participation au programme technique, et plus de 100 délégués se sont d'ores et déjà inscrits. Je repense aujourd'hui au premier projet que nous avons lancé, intitulé Vers une Europe des citoyens, et qui insistait déjà en 1999 sur l'importance de la personnalisation des budgets ; cette approche centrée sur l'utilisateur n'a rien perdu de sa pertinence, et elle anime encore notre programme d'études, d'échanges et de développement.

Je suis très heureux de poursuivre nos efforts en compagnie de nos collaborateurs, de nos partenaires et de tous nos sympathisants pour que notre vision partagée de la justice sociale, de l'inclusion et de services sociaux durables devienne une réalité.

Vi ses i Malmö !

Alfonso Lara Montero

Directeur général

2022 EN CHIFFRES

163 membres dans **34** pays

26,000 Utilisateurs du site internet

L'ESN est intervenu lors de **20** évènements

408 Participants aux activités cofinancées par l'EaSI

L'ESN a organisé **10** évènements

2,587 Publications téléchargées

17,000 Abonnés à la newsletter

European Social Services Awards

47,000 Votes en ligne

160 délégués de **18** pays présents à la cérémonie des Awards

84 Projets présentés

European Social Services Conference

25 Intervenants **102** Présentations

580 Délégués de **35** pays

45 Sessions

Les activités de 2022



22 mars

Séminaire en ligne : Améliorer les pratiques dans l'aide sociale – Le rôle du travailleur social référent



31 mars

La crise à nos portes : la réponse humanitaire des services sociaux en soutien aux Ukrainiens



1er avril

Cérémonie des European Social Services Awards 2021
Bruxelles, Belgique



6-8 juin

Conférence des services sociaux européens
Hambourg, Allemagne



4-5 juillet

Réunion du Groupe de travail sur la transformation et la résilience
Madrid, Espagne

26-27 septembre

Séminaire annuel : Partenariats pour l'inclusion sociale – Programmes intégrés combinant le revenu minimum et les services sociaux

Bordeaux, France

24-25 octobre

Réunion du Groupe de référence sur le semestre européen

Bruxelles, Belgique

25 octobre

Table ronde : Financements européens pour les services sociaux – Promouvoir de nouveaux modèles de soins et de soutien, Parlement européen

Bruxelles, Belgique

7-8 novembre

Réunion du Groupe de travail sur la qualité des services sociaux

Prague, Tchéquie

17-18 novembre

Cérémonie des European Social Services Awards 2022

Málaga, Espagne



LE RÉSEAU SOCIAL EUROPÉEN EN UN COUP D'ŒIL



Groupes de travail

- Groupe de travail sur la résilience et la transformation des services sociaux
- Groupe de travail sur le semestre européen et les financements de l'UE
- Groupe de travail sur la qualité des services sociaux

Séminaire annuel

Table ronde du Parlement européen

Conférence européenne des services sociaux

Les European Social Services Awards



Participation à des projets européens

- **RuralCare:** élaboration d'un modèle intégré de soins à domicile en milieu rural.
- **Reticulate:** pilotage d'un modèle à « guichet unique » ciblant les personnes les plus éloignées du marché du travail.
- **xETIU:** expérimentation d'un modèle de coordination entre services de recherche d'emploi et services sociaux, visant à transformer le dispositif régional actuel de revenu minimum.
- **Social Services Helpdesk on EU Funds (SESK):** accompagnement des services sociaux pour l'accès aux financements européens et pour leur mobilisation.
- **No-Limit:** accompagnement des travailleurs sociaux pour une meilleure inclusion dans le marché du travail des personnes souffrant de troubles psychiques.
- **Learning and Innovation Labs:** expérimentation d'un modèle intégré de services d'assistance sociale centré sur l'utilisateur.
- **SISWEC:** soutien à la formation dans le domaine du travail social.
- **Como en casa:** vise la transformation du modèle de soins de longue durée pour le recentrer sur l'utilisateur, le domicile et les communautés locales.
- **Side by Side:** le lancement de ce nouveau projet qui coordonnera quatre autorités publiques autour de la formation de professionnels de la protection de l'enfance, est prévu au printemps 2023.

Accompagnement personnalisé des membres

- Visites d'étude entre pairs
- Assistance technique



PARTAGER

Politiques et pratiques
actuelles



Programmes intégrés de soutien à l'inclusion sociale

Bordeaux, France

La prise en compte de l'ensemble des difficultés que rencontrent les bénéficiaires d'un revenu minimum est un facteur essentiel de leur inclusion sociale. L'inclusion sociale effective de ces publics confrontés à une accumulation de problématiques nécessite fréquemment un soutien qui va au-delà des prestations monétaires. L'articulation entre les services sociaux et les dispositifs de revenu minimum était la thématique centrale du Séminaire annuel de l'ESN qui s'est tenu les 26 et 27 septembre à Bordeaux (France), organisé grâce au soutien des membres de l'ESN et en partenariat avec le département de la Gironde, l'Association Nationale des Directeurs de l'Action Sociale et de Santé (ANDASS) et le ministère des Solidarités, de l'Autonomie et des Personnes handicapées.

Nos travaux de recherche, résumés dans le nouveau rapport de l'ESN intitulé [Partenariats pour l'inclusion sociale – Programmes intégrés articulant revenu minimum et services sociaux](#), ont établi que seuls 14 pays européens mettent actuellement en œuvre des politiques d'inclusion pour les bénéficiaires de revenus minimum. Le séminaire annuel a mis en avant le fonctionnement de ces dispositifs : à Vienne, par exemple, les jeunes adultes percevant un revenu minimum ont accès à du travail, à des formations et à l'aide sociale par le biais d'un guichet unique intégré qui rassemble services sociaux, services de recherche d'emploi et allocations sociales ; à Essen, en Allemagne, les problématiques de santé mentale des bénéficiaires de revenus minimums sont prises en charge par de multiples services en étroite collaboration ; enfin, la municipalité d'Odense au Danemark a mis en place une politique de priorité donnée au logement qui

a fait chuter le nombre de sans-abris sensiblement en-deçà de la moyenne nationale.

Le Conseil européen a récemment adopté une recommandation relative à un revenu minimum adéquat, qui contient des propositions pour améliorer l'articulation entre aides au revenu, dispositifs de retour à l'emploi et services sociaux. Ces propositions correspondent à l'approche de l'ESN, illustrée par notre implication active dans ces deux projets d'innovation sociale que sont xEITU et Reticulate.

“ Tandis que les défis écologiques, économiques et sociaux affectent en premier lieu les personnes en situation de précarité, nous avons le devoir d'inventer des solutions nouvelles. C'est pourquoi le Département de la Gironde met en avant des idées novatrices, telles que le revenu de base ou les Territoires zéro chômeur longue durée, pour avancer vers une société plus résiliente et qui donne à chacun une vie bonne et digne. ”

Jean-Luc Gleyze,
président du département de la Gironde, France



“ La priorité donnée au logement est la clé de voûte de notre politique d'inclusion sociale. Cette stratégie a réduit le nombre de sans-abri à Odense de 50% depuis sa mise en place en 2009, et nous sommes convaincus qu'elle nous permettra d'éradiquer la problématique de l'accès au logement. ”

Jakob Gudbrand, Aide,
l'intégration pour les personnes sans-abri,
municipalité d'Odense, Danemark



Visites d'étude entre pairs

L'ESN pilote depuis 2014 un programme de visites d'étude entre pairs, grâce auquel nos membres peuvent effectuer des séjours d'une durée de 1 à 3 jours auprès d'un homologue afin de mieux appréhender un service ou un projet existant qu'ils souhaitent transposer au sein de leur propre structure.

Trois visites d'étude ont eu lieu en 2022 : la ville de Zagreb a dépêché une délégation à Göteborg afin d'étayer un projet de loi sur les auxiliaires de vie qui doit être présenté en 2024 ; des représentants de Vilnius se sont rendus à Esbjerg pour mieux appréhender le fonctionnement des programmes d'assurance qualité dans des services de soins pour l'enfance, les jeunes adultes, et les personnes en situation de handicap ; enfin, le JDC Myers Brookdale Institute et le ministère israélien des Affaires sociales ont été accueillis en Irlande par l'Autorité d'information et de qualité de la santé pour les aider à élaborer des normes nationales de qualité dans les services sociaux.

“ En renforçant les réseaux et en diffusant les bonnes pratiques, les visites entre pairs permettent aux membres de l'ESN d'effectuer les meilleurs choix dans la fourniture de services sociaux. ”

Nadežda Buinickienė,
Vilnius, Lituanie



“ Ce programme de visites d'étude entre pairs offre une très belle opportunité d'acquérir des connaissances, une expérience et des bonnes pratiques précieuses pour la création et la mise en œuvre de services sociaux. ”

Marinka Bakula-Anđelić, Municipalité de Zagreb, Croatie

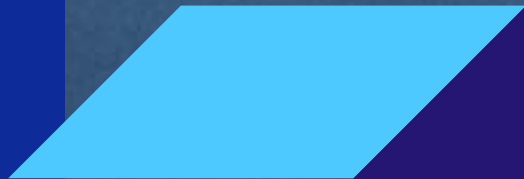
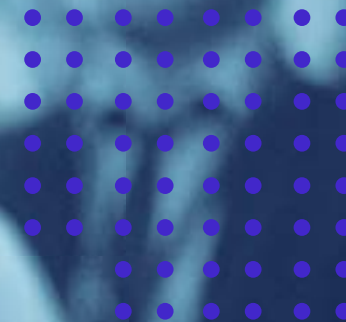
Lisez nos publications

Visitez notre e-bibliothèque à esn-eu.org/publications



CRÉER

Une base de connaissances
pour promouvoir des services
de qualité





Groupe de travail sur l'évaluation de la qualité des services sociaux

Prague, Tchéquie

Les 8 et 9 novembre s'est tenue la première réunion du Groupe de travail sur la qualité, qui recueille des données sur les mécanismes existants d'assurance qualité, les principes d'évaluation en usage, et les perspectives d'application de normes de qualité communes dans les services d'aide et de suivi social de toute l'Europe. Cette session a réuni des représentants d'agences d'assurance qualité, de services sociaux publics locaux ou nationaux, de prestataires et de centres de recherches appliquées pour débattre des initiatives européennes en cours dans ce secteur. Le



“ Lorsque nous sélectionnons des prestataires de soins à domicile, nos cahiers des charges contractuels stipulent les résultats clés qu'ils sont tenus d'atteindre en termes de qualité. ”

Institut des Services Sociaux, Municipalité de Barcelone, Espagne

Groupe a formulé des propositions sur les principes clé de qualité, et envisagé la possibilité d'en tirer des normes et des indicateurs comparables applicables sur l'ensemble du continent européen.

Les échanges ont porté sur les multiples transitions à l'œuvre dans ce domaine : d'une évaluation de la qualité des soins vers une évaluation de la qualité de vie ; d'inspections centrées sur les processus vers une mesure de qualité basée sur les résultats ; d'un contrôle qualité adossé à des sanctions vers une culture de la formation et de l'amélioration continues ; de soins institutionnalisés vers des services centrés sur le domicile, l'environnement familial et les communautés locales ; d'un traitement fragmenté des besoins sociaux et de santé vers une prise en charge intégrée des suivis et de l'évaluation. Le Groupe doit poursuivre ses travaux jusqu'en 2025, date à laquelle il présentera ses recommandations.



Groupe de travail sur la résilience et la transformation des services sociaux

Madrid, Espagne

Ayant été en première ligne d'une succession de crises - depuis le crash financier de 2008 jusqu'à la guerre en Ukraine, en passant par la pandémie de Covid-19 - les services sociaux ont compris la nécessité d'investir dans leur capacité de résilience : ils doivent être en mesure de se rétablir plus rapidement en cas de choc externe, d'assurer la continuité des soins et des prises en charge, et de relever les défis du présent et de l'avenir de manière durable.

Le Groupe de travail sur la transformation et la résilience des services sociaux a tenu sa session inaugurale les 4 et 5 juillet 2022. Son objectif est de mieux informer les



“ La résilience organisationnelle est cruciale pour que les services sociaux puissent continuer à fournir une aide et des soins de grande qualité, tandis qu'ils sont confrontés à des défis toujours plus complexes et exigeants. Le soutien à l'innovation dans nos structures est un premier pas vers les transformations qui s'imposent si nous voulons relever ces défis. ”

Brigitta Zierer, Association Nationale des Travailleurs Sociaux, Autriche

“ La promotion d'une culture participative au sein de nos organisations est une composante essentielle de la résilience des services sociaux. C'est une clé de voûte du nouveau modèle de services sociaux mis en place par la municipalité de Madrid : la pleine mobilisation de tous les acteurs a été obtenue grâce à une consultation menée au moyen de questionnaires, de groupes de discussion et de présentations faites aux bénéficiaires, aux professionnels et aux décideurs politiques. ”

Alejandro López Pérez, Municipalité de Madrid, Espagne



pouvoirs publics, d'accroître leur capacité de gestion et de planification résilientes des services, et de contribuer à des gestions de crise efficaces.

Sous l'égide de la municipalité de Madrid, membre de l'ESN, cette réunion a rassemblé des leaders et des professionnels des services sociaux en provenance de 19 pays européens pour échanger sur ce qu'implique la résilience dans le contexte des défis auxquels sont confrontés les services sociaux. Parmi les thématiques abordées, citons les différentes approches de la structuration, de la gestion et de l'évaluation des services sociaux ; le besoin de mieux valoriser les métiers du travail social ; la possibilité d'ajuster les rouages des financements européens afin de les rendre plus accessibles et plus faciles à gérer pour les services sociaux ; le problème du déficit de main-d'œuvre dans les services sociaux, généralisé à tous les pays de l'UE. Ces questions, qui font l'objet de plusieurs recommandations de [l'Exposé de politique de l'ESN](#), seront approfondies par le Groupe en 2023

Améliorer les pratiques dans le travail social – Le rôle du Travailleur social référent

Le Travailleur social référent (TSR, Principal Social Worker en anglais) peut constituer une importante force motrice et de motivation, et faciliter la priorisation dans l'assurance qualité et l'amélioration des pratiques du travail social.

Dans le cadre d'un programme d'activités plus vaste proposé à l'occasion du mois du travail social, l'ESN a organisé le 22 mars un débat en ligne dédié aux fonctions du TSR, à ses déclinaisons dans les différents pays qui l'ont mis en place et aux avantages que présenterait son introduction dans les pays qui n'en disposent pas à l'heure actuelle.

“ Une meilleure reconnaissance des métiers du travail social est essentielle si nous voulons valoriser l'apport des services sociaux, aux yeux des individus comme de l'ensemble de la société. ”

Maria McInnes, Agence de la protection de l'enfance et des affaires familiales de Tusla, Irlande



Improving the Practice of Social Work The role of the principal Social Worker



Téléchargez notre application



European Social Network sur
Android et Apple IOS



Écoutez notre podcast
esn-eu.org/podcasts

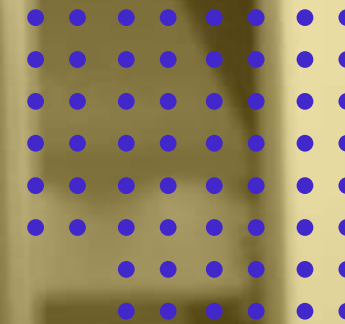


Suivez-nous sur les réseaux
sociaux



INFORMER

Élaboration de politiques
nationales et internationales





Financements de l'UE pour les services sociaux

Depuis 2014, le Groupe de travail de l'ESN sur le semestre européen s'efforce de jeter des passerelles entre les politiques et processus de décision relatifs aux financements européens, et la planification, la gestion et le financement des services sociaux publics

Le Groupe de référence s'est notamment attelé cette année à une question issue de l'analyse transversale du questionnaire envoyé aux représentants des autorités de services sociaux publics de 19 pays européens : dans un contexte marqué par le lancement des plans nationaux de relance et de résilience et par une pression accrue sur les services sociaux due à la crise du pouvoir d'achat et à la guerre en Ukraine, comment peut-on améliorer l'articulation entre les politiques économiques et les politiques sociales ? Au cours de la réunion qui s'est tenue à Bruxelles les 24 et 25 octobre, le Groupe a également abordé les difficultés et les bonnes pratiques constatées dans la mise en œuvre des principes du socle européen des droits sociaux (SEDS) relatifs aux services d'aide à l'enfance, de soins de longue durée et d'aide aux sans-abri.

Le rapport d'analyse de l'ESN sur le Semestre européen 2022, [Putting People First: Investing in Social Services, Promoting Social Inclusion](#) (L'humain d'abord : investissement dans les services sociaux et promotion de l'inclusion sociale, non traduit) fait le bilan des difficultés rencontrées par les services sociaux dans les communautés locales européennes ; il a vocation à alimenter la réflexion de la Commission européenne pour l'élaboration des prochaines recommandations adressées aux gouvernements nationaux dans le domaine des services sociaux. Voici quelques-unes des recommandations-clés du rapport :

- Veiller à ce que les enfants pris en charge par les services de protection de l'enfance soient inclus dans les futures recommandations relatives aux soins ;
- Voies d'amélioration de la viabilité des services sociaux et du travail social sur le long terme ;
- Élaboration et mise en œuvre de stratégies de recrutement et de rétention pour le personnel des services sociaux ;
- Mise en place d'un ensemble intégré de dispositifs pour réduire le nombre de sans-abri ;
- Une garantie universelle de soins pour que tout individu ait accès à l'aide et aux soins qui lui sont nécessaires.



Promouvoir de nouveaux modèles d'aide et de soins

Parlement européen, Bruxelles

Pour fournir les services de qualité dont dépendent tant de personnes vulnérables, les autorités de tutelle des services sociaux comme les prestataires de services ont besoin de financements suffisants. La table ronde de l'ESN, organisée au Parlement européen le 25 octobre et modérée par le député européen Pedro Marques, a ouvert le débat sur l'influence des financements européens sur les services sociaux intégrés et sur le développement de nouveaux modèles de soins, ainsi que sur les défis et opportunités présentés par une utilisation pertinente de ces financements sur le terrain.

Ignacio Álvarez Peralta, Secrétaire d'État pour les Droits sociaux du gouvernement espagnol, a esquissé de nouveaux modèles de soins centrés sur les communautés locales qui pourraient s'appuyer sur la Facilité de relance et de résilience de l'UE. Les Directeurs des services sociaux de Slovénie et d'Italie ont présenté des exemples locaux de projets d'innovation sociale



L'Europe doit se donner des objectifs pour les soins de longue durée; dans le même temps, le Parlement européen doit assumer un rôle essentiel dans le suivi et la mise en œuvre du plan social de la Facilité de relance et de résilience.

Frances Fitzgerald,
députée européenne, Irlande

qui améliorent tout à la fois l'accessibilité aux soins de longue durée et l'aide aux populations particulièrement fragilisées par la pandémie.

La députée européenne Frances Fitzgerald a souligné l'importance de la récente Stratégie européenne en matière de soins, et le besoin croissant de dispositifs de soins centrés sur les communautés locales.

Toutes les lignes européennes de financement, qu'elles soient nouvelles ou anciennes, sont mobilisées pour relever les défis des crises récentes telles que la Covid-19 ou la guerre en Ukraine. Mais les participants ont souligné la nécessité de mettre en place des programmes d'investissement sur le long terme.



Il n'y a pas de solution miracle. Si nous voulons résorber la fracture numérique, combler les déficits de personnel et résoudre les problèmes de burnout, il nous faudra des programmes d'investissement de long terme.

Trees De Bruycker,
Municipalité de Ghent, Belgique

L'ESN est partenaire d'une nouvelle initiative, le « Helpdesk pour les services sociaux et les fonds européens », qui vise à mieux coordonner les autorités de gestion et les services sociaux grâce à un accompagnement de bout en bout vers l'accès aux financements européens, au niveau local comme au niveau national.

Assistance technique

L'ESN soutient ses membres ainsi que des organisations externes en leur apportant toute son expertise dans des domaines tels que la qualité des soins, l'innovation sociale, la transformation des services sociaux ou les nouveaux modèles de soins et de prise en charge. Ci-dessous, quelques moments forts de notre activité en 2022 :

Le Directeur général de l'ESN a donné des conférences dans plusieurs universités et lors d'évènements consacrés à l'innovation, à la technologie, à la numérisation, aux écosystèmes de soins ou aux dispositifs intégrés d'inclusion sociale.

Nous avons organisé deux voyages d'étude internationaux centrés sur l'amélioration de la qualité des services sociaux pour une délégation de professionnels.

Nous avons débuté une analyse comparative des pratiques de soins centrées sur l'utilisateur et prodiguées à domicile ou basées sur la participation de la communauté locale.



La crise à nos portes : la réponse humanitaire des services sociaux en soutien aux Ukrainiens

L'ESN a organisé le 31 mars un entretien en ligne avec nos membres en provenance des pays voisins de l'Ukraine afin de mieux appréhender leurs réponses immédiates à l'arrivée de millions de réfugiés Ukrainiens, et les défis auxquels ils ont été confrontés.

L'aide apportée par ces services sociaux aux Ukrainiens fuyant le conflit – dans leur majorité des femmes accompagnées d'enfants – ne se limite pas à la réponse initiale, mais s'étend plus généralement à la prise en charge des besoins d'inclusion sociale à long terme de ces populations.

Nos échanges ont mis en évidence les dispositifs actuellement mis en place par les services sociaux concernés et l'aide assidue apportée à ce jour, et ont envisagé la manière dont les autorités nationales et européennes pourraient soutenir le travail des services sociaux dans la durée.



La Commission européenne a activé la directive relative à la protection temporaire, qui accorde aux Ukrainiens le droit au travail et à l'aide sociale ; elle a également activé des financements aux titres du Fonds social européen plus, du Fonds européen de développement régional et du Fonds européen d'aide aux plus démunis.

Ruth Paserman, Directrice de la programmation et de la mise en œuvre des fonds, Commission européenne

Trouver des hébergements de longue durée pour les réfugiés ukrainiens est un effort de longue haleine. Je suis convaincue que la meilleure solution est qu'ils vivent de manière autonome, sans crainte de devoir repartir.

Katarzyna Modrakowska,
Voïvodie de Silésie, Pologne

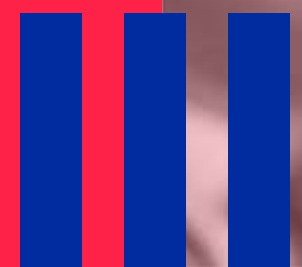
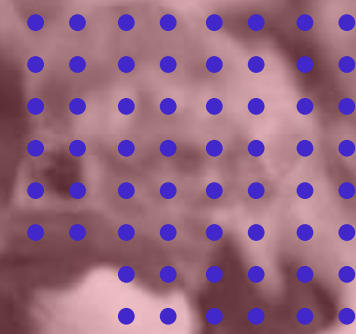


Nous devons adopter une approche à moyen et long terme et investir dans les travailleurs sociaux spécialisés dans l'aide aux familles, dans les psychologues et dans les professionnels des services sociaux. Ils sauront aider les réfugiés à surmonter le traumatisme de la migration forcée et à retisser des liens de confiance pour s'intégrer dans leurs nouveaux environnements.

Alfonso Lara Montero,
Directeur général, Réseau Social Européen
(extrait d'un article paru dans EUobserver)

RÉSEAU

Avec des décideurs-clés et des pairs au travers de l'Europe



30e Conférence européenne des services sociaux

Hambourg, Allemagne



Pour Deloitte, cette conférence est le meilleur moyen de découvrir les dernières tendances en matière de politiques et de pratiques des services sociaux dans un éventail de pays.

Rebecca Kapes Osmon, Deloitte

Près de 600 dirigeants de services sociaux en provenance de 35 pays se sont réunis à Hambourg du 8 au 10 juin 2022 pour célébrer le 30e anniversaire de la Conférence européenne des services sociaux. Intitulée Rethinking recovery (Repenser la reprise), cette édition a exploré les manières dont les services sociaux peuvent tirer profit des innovations issues de la réponse à la Covid-19, afin d'approfondir leurs processus de transformation et d'être toujours plus résilientes et mieux préparées à de futures crises.

L'assimilation structurelle de ces innovations implique des choix stratégiques en termes de changements organisationnels, de recrutement et de formation de personnel, et de renforcement des résiliences individuelles et

collectives – soit les trois thèmes centraux de la Conférence. Tout au long des 3 assemblées plénières, 24 ateliers, 6 tables rondes et débats, comme au sein du Forum des projets et de la Zone d'innovations, les intervenants ont souligné les nombreuses difficultés auxquelles les services sociaux sont confrontés dans ces domaines et évoqué des solutions pour y remédier.

Parmi les innovations présentées au cours de la conférence, citons les réseaux transversaux d'aide aux enfants vulnérables, l'élaboration de modalités d'évaluation et d'indicateurs interdisciplinaires, un portail de recueil dématérialisé du consentement, l'application de l'analyse prédictive à la réduction des vulnérabilités, la mobilisation des données pour identifier les familles à risques, ou encore les investissements dans les soins à domicile.

Une révolution conceptuelle s'impose pour assurer la robustesse et la résilience de nos modèles de soins et de services sociaux face aux crises. Nous devons en outre adapter nos pratiques professionnelles et approfondir les compétences du personnel au profit des approches coopératives émergentes, des nouvelles fonctions professionnelles et des nouvelles mises en réseau, et améliorer l'attractivité du secteur. Enfin, nous devons apprendre à nous positionner au plus près des besoins sociaux des populations, et donc veiller à ce que les usagers des services sociaux soient effectivement impliqués à chaque étape de leur prise en charge.

La Conférence a permis d'approfondir nos analyses, dans un contexte qui voit tous les services sociaux publics d'Europe subir de profondes mutations afin de répondre aux besoins croissants des populations.



“ Nous ne pouvons plus nous permettre d'investir dans des programmes sans être assurés que ceux-ci apporteront effectivement l'aide nécessaire aux personnes qui en ont besoin. ”

Petra Lotzkat, Secrétaire d'État (Staatsrätin) auprès du ministère du Travail, de la Santé, des Affaires sociales et familiales et de l'Intégration, Hambourg, Allemagne



“ Nous venons de traverser trois crises en l'espace de deux ans : la pandémie, la guerre et la précarité énergétique. Et à chaque fois, les services sociaux ont été en première ligne pour y répondre. ”

Jan Vrbický, Directeur des Services sociaux, Ministère du Travail et des Affaires sociales de la République Tchèque

Organisé par:



Hamburg

En collaboration avec:



Bundesministerium für Familie, Senioren, Frauen und Jugend



Deloitte.



accenture



IBM Watson Health™



BertelsmannStiftung



31e Conférence européenne des services sociaux

Malmö, du 14 au 16 juin 2023

Inventer les services sociaux de demain

Le rôle de la technologie dans la promotion de l'autonomie et de l'inclusion

Le plus grand forum annuel d'Europe consacré aux politiques publiques et aux pratiques d'aide sociale

La transformation numérique des services sociaux est précieuse pour servir les usagers jusque dans leur domicile et au sein de leur communauté, et les autorités publiques et les agences de tutelle ont un rôle déterminant à jouer pour la favoriser.

La 31e Conférence européenne des services sociaux (CESS), tenue dans le cadre de la présidence suédoise du Conseil de l'Union européenne, une occasion de débattre des contributions du progrès technologique à l'amélioration des prestations de services sociaux, telles que la simplification de l'accès à l'information et de son partage, la meilleure coordination entre différents services, les prises en charges plus précoces, l'aide à la prise de décision ou encore la facilitation de l'autonomie et de la liberté de choix des usagers

La conférence mettra en avant la mobilisation des nouvelles technologies par les services sociaux pour favoriser la recherche et les pratiques innovantes, notamment dans le domaine de l'inclusion sociale, de l'accessibilité et de l'autonomie, dans l'optimisation des organisations et de la gestion des effectifs, et dans le recours aux données pour l'aide à la prise de décision.

L'édition de l'année dernière a rassemblé plus de 600 participants à Hambourg.

Participez à la Conférence Européenne des Services Sociaux

PARTAGER

Contribuez à l'expertise des professionnels des services sociaux en première ligne.

APPRENDRE

Participez à des discussions stimulantes sur les nouvelles recherches, idées et pratiques.

DÉCOUVREZ LES DERNIÈRES TENDANCES TECHNOLOGIQUES

Écoutez les idées de nos partenaires sur la façon de transformer les services publics dans notre zone d'exposition.

INSPIREZ-VOUS

Écoutez des intervenants inspirants issus de l'élaboration des politiques européennes et nationales, du monde universitaire, de l'industrie, du secteur tertiaire, des médias et des personnes ayant une expérience des soins et des services sociaux.

DÉVELOPPER LES CONNAISSANCES

Discutez avec vos pairs de la manière dont nous pouvons utiliser la technologie et la numérisation pour soutenir la prestation de services sociaux plus efficaces et inclusifs pour les communautés locales.

Réservez vos place sur www.essc-eu.org/register

Pour en savoir plus, rendez-vous sur essc-eu.org.



Organisé par:



En collaboration avec:



Devenez partenaire

Programme annuel d'orientations politiques de l'ESN est toujours élaboré en coopération avec la Commission européenne.

L'ESN bénéficie d'une profonde expertise en tant que principal réseau de prestataires de services sociaux en Europe ; nous sommes heureux de tisser de nouveaux partenariats de long terme et mutuellement bénéfiques avec d'autres acteurs du secteur, et de viser ensemble l'excellence et l'innovation dans les services sociaux afin de mieux venir en aide aux personnes et aux communautés locales qui en ont le plus besoin..

Participez à notre Zone d'innovation

- Vos produits et solutions numériques contribuent à transformer les services sociaux?
- Vous avez créé des outils informatiques ou numériques pour l'évaluation des besoins, la planification des soins, ou l'aide à la mobilité professionnelle?
- Vous travaillez avec des autorités publiques pour concevoir et mettre en œuvre de nouveaux outils, services ou plateformes numériques?

Si vous avez répondu « oui » à l'une des questions ci-dessus, nous serions ravis que vous nous en parliez. Merci de contacter le Directeur général de l'ESN à l'adresse suivante: alfonso.montero@esn-eu.org.

European Social Services Awards 2022

Málaga, Espagne

L'Innovation au service des transformations sociales

Les European Social Services Awards (ESSA) célèbrent l'innovation et l'excellence dans les services sociaux, et mettent en lumière les succès des approches nouvelles et des pratiques existantes.

Nous avons choisi en 2022 de donner de la visibilité aux services sociaux qui repoussent les frontières de l'innovation sociale en apportant des solutions nouvelles, créatives et enthousiasmantes aux blocages structurels, aux problèmes de fond ou aux besoins émergents



“ Le fait d'innover donne un sentiment de créativité et de confiance. Mais le principal objectif est de s'assurer que toutes nos interventions professionnelles au profit des populations qui ont vraiment besoin de soutien restent pertinentes dans des sociétés en perpétuelle évolution. ”

Georgia Chimbani,
Municipalité de Suffolk, Royaume-Uni



“ Les services sociaux sont particulièrement bien placés pour expérimenter des approches concrètes dans la lutte contre le creusement des inégalités dans nos sociétés, pour peu que leur impact ne soit pas marginal. ”

Lucia Dal Negro, PDG de De-LAB



Une première liste de 80 candidatures a été ramenée à une sélection de 35 projets finalistes, soumise à un vote public au mois d'octobre. Les projets primés ont été annoncés à l'occasion de l'Awards Ceremony des 17 et 18 novembre à Malaga, en Espagne. Dès le lendemain, les organisations lauréates ont présenté leurs projets et les défis auxquels elles sont confrontées au cours d'un évènement de networking comprenant deux tables rondes consacrées aux effectifs des services sociaux et à l'innovation dans les services sociaux urbains.



Organisé par:



Ayuntamiento
de Málaga

En collaboration avec:

accenture



Lauréats

Prix d'excellence: Innovation urbaine pour la transformation sociale

Gaming Club, municipalité de Göteborg, Suède

Un projet innovant qui vient en aide aux jeunes gens en situation de handicap en facilitant leur intégration dans leur communauté locale par l'entremise du jeu vidéo.



Performance de service

The Access Hub : Simon Community, Écosse, Royaume-Uni

Un centre récemment ouvert à Glasgow qui regroupe plusieurs agences et un large éventail de services d'aide aux personnes sans abri.



Accompagnement professionnel

Programme d'innovation éducative : ministère de l'Éducation de la Catalogne, Espagne

Ce projet vise à transformer les périodes de stage des professionnels en devenir grâce à un encadrement par des tuteurs formés à l'analyse des pratiques et à la communication constructive.



Outil technologique

Soins préventifs efficaces assistés par intelligence artificielle, Helsingborg, Suède

Un modèle innovant d'IA qui détecte précocement les personnes présentant un risque élevé de se retrouver à l'avenir en situation de besoin de soutien important, ainsi que les individus dont le potentiel de rétablissement est le plus favorable. Ceci permet de mieux cibler les interventions et d'optimiser l'utilisation des ressources disponibles.



Pratique collaborative

Groupe multidisciplinaire pour la prévention des violences domestiques, Association des centres de travail social, Slovénie

Une approche transversale de la prévention, de la prise en charge et du signalement des violences domestiques en Slovénie, qui réunit des intervenants de terrain dans le domaine social, juridique, éducatif ou médical afin de les former ensemble à l'aide aux victimes de violences et de mieux sensibiliser les communautés locales.



Projet de recherche

DocRoom : Rapprocher les services de santé des personnes sans-abri, Service de charité hongrois de l'Ordre de Malte, Hongrie

Projet de recherche empirique mesurant les effets des outils de santé numériques dans la prise en charge médicale des personnes sans-abri.



Printemps 2023: ouverture des candidatures pour l'édition 2023 des European Social Services Awards

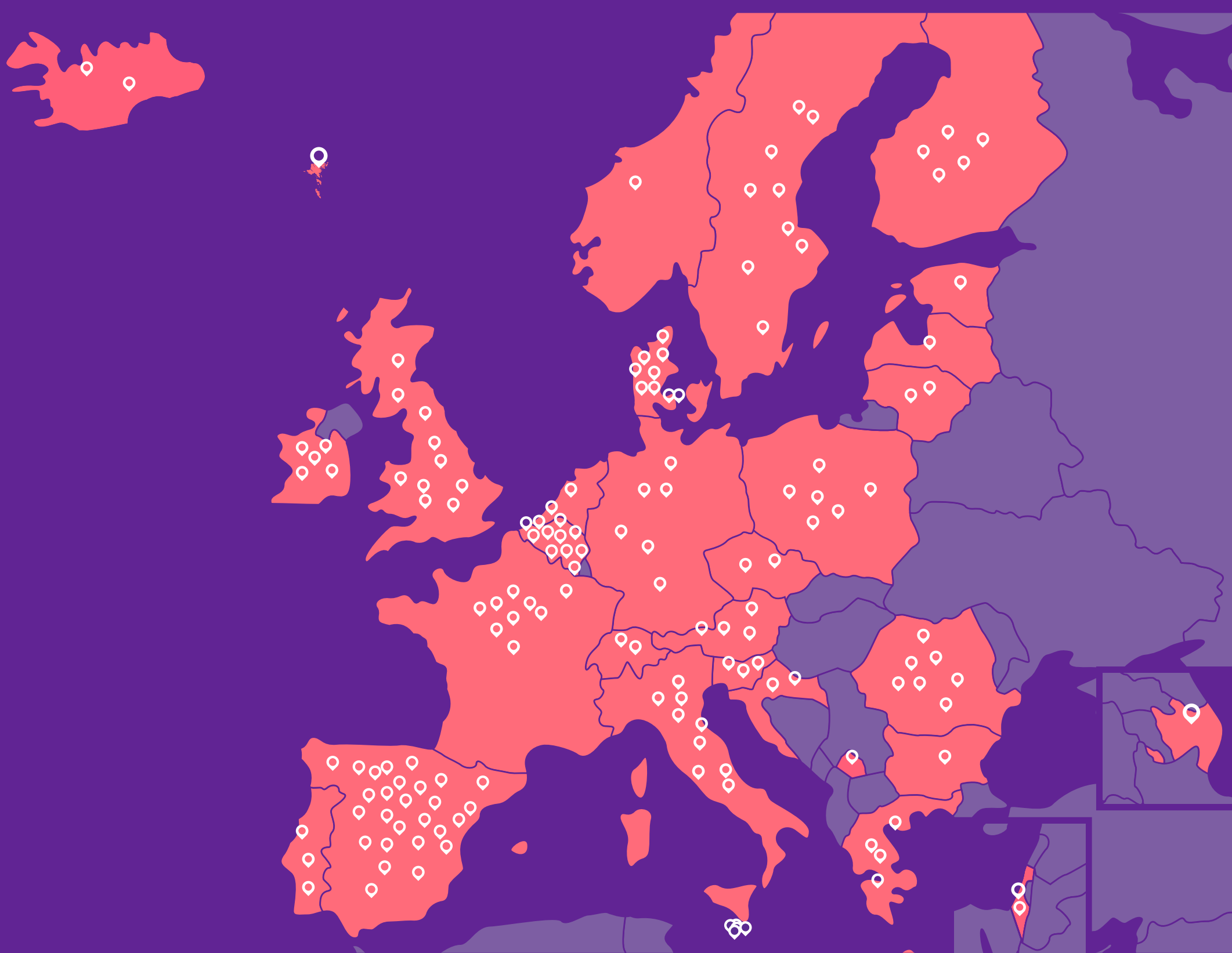
- Faites connaître le remarquable travail de vos services sociaux ;
- Donnez une vitrine aux projets innovants de vos équipes ;
- Partagez vos expériences avec d'autres professionnels des services sociaux en provenance de toute l'Europe, et apprenez des leurs.

La Cérémonie des European Social Services Awards 2023 se tiendra à Zagreb, en Croatie.

Pour plus d'informations, et pour savoir comment y participer, rendez-vous sur le site internet des ESSA : <https://essa-eu.org/>.

NOS MEMBRES

L'ESN rassemble 163 organisations basées dans 34 pays, qui représentent plus d'un million de cadres des services sociaux en Europe et au-delà. La liste de nos membres comprend des associations nationales de directeurs des services sociaux, des agences nationales, régionales ou locales de l'aide sociale, les départements chargés des services sociaux de ministères, de régions, de comtés, d'agglomérations et de municipalités, des universités, des écoles nationales et des instituts de recherche appliquée sur l'amélioration des services sociaux, des autorités de régulation et des agences d'inspection.



Devenir membre

Rejoignez une communauté en plein essor

Découvrez les nouvelles pratiques et l'actualité des politiques sociales européennes

Notre offre

- Catalogue en ligne des bonnes pratiques
- Newsletter mensuelle et actualité des membres
- Communauté en ligne de membres
- Rencontres avec les décideurs politiques de l'UE
- Participation aux consultations de l'UE pour l'élaboration de politiques

Avantages réservés aux membres

- Inscription gratuite aux événements de l'ESN pour le premier délégué
- Réductions pour la participation d'un deuxième délégué
- Réductions pour la participation à la conférence annuelle des services sociaux
- Réductions pour la participation à la cérémonie des ESSA
- Réductions pour la participation aux formations de l'ESN
- Participation gratuite à nos événements pour les délégués supplémentaires des membres Principaux+

Types de membres

Principaux

Autorités publiques et associations des directeurs de services sociaux européens

Principaux+

Membres principaux bénéficiant de places gratuites supplémentaires pour les événements

Conseil

Membres principaux aidant à orienter les politiques de l'ESN et éligibles au Conseil d'administration

Associé

Autres prestataires de services, associations professionnelles, agences d'inspection et de développement et centres de recherche appliquée.

Global

Autorités publiques, associations professionnelles et de directeurs de services sociaux, organismes d'assurance qualité et centres de recherche appliquée de tous les pays qui partagent nos objectifs et nos valeurs.

Pour en savoir plus, contactez l'ESN à l'adresse membership@esn-eu.org.



Gouvernance

Direction

Le Conseil d'administration

Les administrateurs sont juridiquement responsables de la gouvernance de l'ESN. Ils supervisent la gestion, le financement et le travail du réseau dans l'intérêt de ses membres.

Le CA désigne le président, le vice-président, le trésorier honoraire ainsi que le secrétaire juridique et politique. Ils peuvent également déléguer d'autres fonctions si nécessaire.

Les membres du CA se réunissent régulièrement au cours de l'année. Le travail qu'ils effectuent pour l'ESN n'est pas rémunéré.

Le Conseil d'administration est actuellement composé de:



Christian Fillet, Directeur général adjoint de la ville de Bruges, Belgique



Rannveig Einarsdóttir, Trésorière honoraire, Directrice des services d'aide aux familles et à l'enfance, Hafnarfjörður, Islande



Graham Owen, Directeur des services sociaux, Trosa, Suède



Georgia Chimbani, Directrice des services aux adultes et aux communautés locales, Conseil du comté de Suffolk, Royaume-Uni



Alfred Gixti, Directeur général de la Fondation pour les services d'aide sociale, Malte



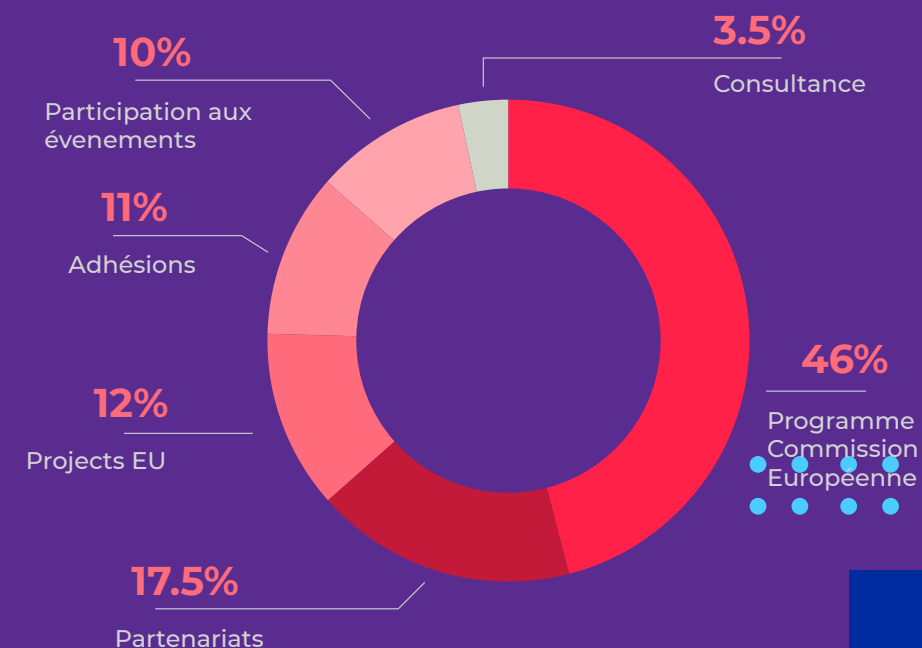
Jukka Lindberg, Directeur de la santé et de l'aide sociale, région de Hame, Finlande

Le Conseil

Le Conseil est composé de 24 organisations nationales et régionales rassemblant des directeurs d'associations et de services sociaux spécialisés dans le secteur. Ses membres ont voix délibérative, notamment pour l'élection du Conseil d'administration. Le Conseil est responsable de la direction stratégique générale de l'ESN et de l'approbation des comptes annuels. Ses membres se réunissent au moins deux fois par an.

Finance

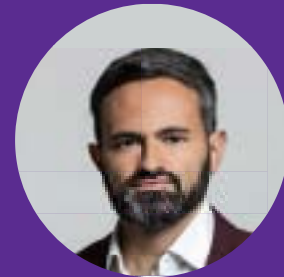
Les financements de l'ESN proviennent d'un éventail de sources. En 2017, le réseau a signé un accord-cadre avec la Commission européenne pour la période 2018-2021, dans le contexte du programme EaSI pour l'emploi et l'innovation sociale. L'ESN sollicite également chaque année une subvention lui permettant de mettre en œuvre les activités cofinancées par la Commission. En outre, l'ESN organise la Conférence européenne des services sociaux ainsi que les European Social Services Awards ; pour ces activités distinctes et autofinancées l'ESN travaille en coopération avec des partenaires institutionnels et privés. Enfin, l'extension constante du réseau de l'ESN contribue à sa pérennisation.



Secrétariat

Sous la conduite du Directeur général de l'ESN, le Secrétariat fournit aux membres un soutien stratégique, politique, financier, administratif et de communication. Il est également chargé de gérer les relations du réseau avec ses partenaires, notamment la Commission européenne, les gouvernements nationaux et les partenaires privés.

Composition du Secrétariat



ALFONSO LARA-MONTERO
Directeur général



ALVARO SANCHEZ
Directeur des finances et des RH



CATALINA MARIAN
Directrice du soutien exécutif et opérationnel



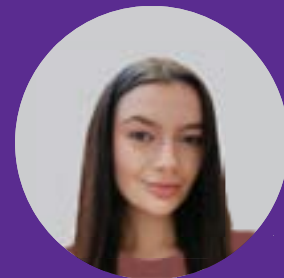
ELONA BOKSHI
Coordinatrice des politiques publiques



MARTIN LICHTÉ
Chargé des politiques publiques



VICTOR DE VRIES
Chargé des politiques publiques Junior



HANNAH MCDONNELL
Assistante aux politiques et à la communication



ROSEMARY HINDLE
Coordinatrice de la communication



TAMIA COTACACHI ELIAS
Chargée de communication junior



CHRISTINA VARNTOUMIAN
Assistante à la communication



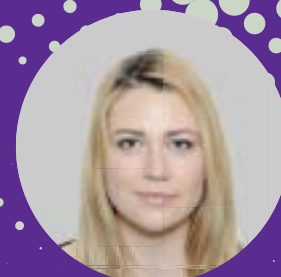
TANJA SHEIKHI
Chargée des membres et des opérations



TIM BROHEE
Chargé des membres et des opérations junior



JOSÉ IGLESIAS
Coordinateur de projets



ZRINKA ŠAJN
Responsable principale de projet – Helpdesk des services sociaux



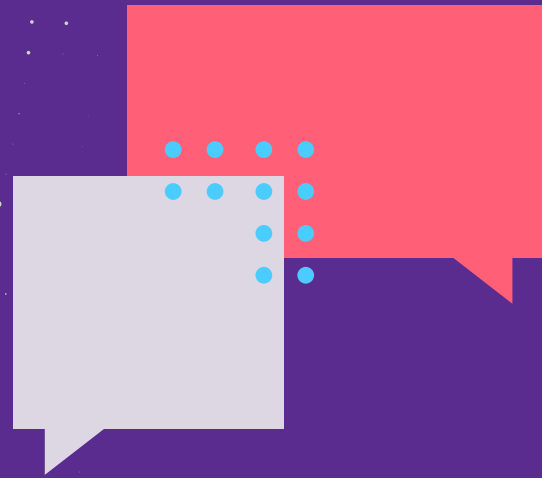
ELENI KEFALLINOÛ
Chargée de projet en soutien – Helpdesk des services sociaux



FRANCESCO CAPUANI
Coordinateur du développement



RIOGHNACH HYLAND
Chargé des événements junior



Gardez le contact avec l'ESN

Téléchargez notre application European Social Network sur Android et Apple IOS



Suivez-nous sur les réseaux sociaux



Lisez nos publications

Visite esn-eu.org/e-library



Écoutez notre podcast

Visite esn-eu.org/podcasts

European Social Network



8e étage
Avenue des Arts 3-4-5
1210 Bruxelles, Belgique



Tel: + 32 2 511 10 93



info@esn-eu.org



www.esn-eu.org



@ESNsocial



linkedin/european-social-network



European Social Network



www.flickr.com/photos/european_social_network/

