



European  
Social  
Network

Leading  
Social Services

# RAPPORT ANNUEL 2018

Le réseau des services  
sociaux pour l'Europe



The European Social Network is supported by  
the European Union Programme for Employment  
and Social Innovation 'EaSI' 2014-2020

[esn-eu.org](http://esn-eu.org)

# LETTRE DU PRÉSIDENT

## ■ UN GRAND PAS EN AVANT

Chères collègues, chers collègues,

Une nouvelle année vient de s'écouler. Et même si je ne suis pas un grand amateur de clichés, nous avons vu, comme ce fut le cas par le passé, que 2018 a fait la part belle aux valeurs phares que nous devrions adopter, honorer et protéger au quotidien. En tant que président de l'ESN, j'ai pu à nouveau constater, tout comme différents collègues issus des quatre coins de l'Europe, l'importance de continuer à évaluer, réinventer et améliorer les services sociaux publics. C'est ce que nous avons fait à travers nos activités politiques de 2018 et lors de la 26e Conférence européenne des services sociaux organisée à Séville.

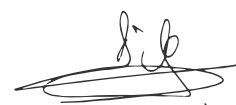
Les contacts humains et les échanges dont j'ai pu bénéficier tout au long de l'année ont confirmé ce que la plupart d'entre nous sait déjà : en tant que réseau indépendant, nous détenons la clé pour la mise en place de politiques de haute qualité au niveau des services sociaux publics en Europe. Ces services devraient être disponibles et accessibles à tout citoyen, quelles que soient ses origines culturelles ou sociales. Nous estimons qu'il s'agit d'une valeur essentielle qui ne devrait jamais être remise en cause.

Cependant, les événements politiques récents ont par moments menacé ces valeurs qui nous sont si chères. Le débat continu autour du Brexit et la décision finale en la matière ainsi que les élections européennes à venir nous invitent à nous interroger sur la voie que choisira l'Europe à l'avenir. S'agira-t-il d'un avenir axé sur le profit individuel pour les États membres de l'UE ? Ou au contraire d'un avenir qui nous permettra d'aller à la rencontre de nos voisins et donnera la priorité à l'intérêt commun ? Plus important encore pour nous, cet avenir ira-t-il dans le sens d'un compromis qui nous permettra de faire de « grands pas en avant » en matière de politique sociale et de services sociaux ?

Je pense que oui. Concrètement, ces pas en avant se matérialisent à travers chaque discussion et chaque débat auquel les membres et les partenaires de l'ESN participent.

En 2018, nous avons vu que les services sociaux de l'Europe entière se reconnaissent dans nos observations et dans la mise en œuvre de notre mission comme de notre vision, et qu'ils s'en inspirent. Ce rapport annuel est un condensé du travail effectué au cours de l'année 2018.

En tant que réseau, nous resterons fidèles à notre approche en 2019, et nous espérons que vous vous joindrez à nous !



Christian Fillet  
Président



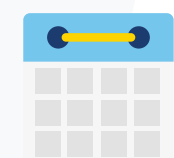
Le réseau social européen (ESN) est le réseau indépendant des services sociaux publics en Europe. Il rassemble les structures qui programment, financent, étudient, gèrent, réglementent, fournissent et inspectent les services sociaux publics, parmi lesquels la santé, l'action sociale, l'emploi, l'éducation et le logement. Nous soutenons le déploiement de politiques sociales et de pratiques d'action sociale efficaces par l'échange et le transfert de connaissances et d'expertise.



This publication has received financial support from the European Union Programme for Employment and Social Innovation (EaSI) (2014-2020). The information contained in this publication does not necessarily reflect the official position of the European Commission.

# 2018 EN CHIFFRES

## ■ ACCOMPLISSEMENTS ET IMPACT



Nombre d'événements externes  
auxquels l'ESN a participé :

**5**

nationaux

**10**

régionaux / locaux

**21**

européens / internationaux

**172**

délégués à notre  
séminaire annuel

**169.348**

impressions Twitter

**127**

membres  
dans **34** pays



**322**

participants aux activités  
cofinancées par l'EaSI

**610**

délégués à notre  
Conférence  
européenne  
annuelle des  
services sociaux

**858**

publications  
téléchargées

**962**

inscriptions à la  
newsletter

**1.354**

publications  
imprimées  
diffusées

**26.115**

utilisateurs du site Internet



# TABLE DES MATIÈRES

- 03** **LETTRE DU PRÉSIDENT**  
■ Un grand pas en avant
- 04** **2018 EN CHIFFRES**  
■ Accomplissements et impact
- 06** **TABLE DES MATIÈRES**  
■ Rapport annuel
- 08** **ACTIVITÉS EN 2018**  
■ Montrer la voie aux services sociaux en Europe
- 10** **SOUTIEN AUX SERVICES SOCIAUX EN EUROPE**  
■ La voix des services sociaux lors du Semestre européen
- 12** **TRANSFORMATION DES POLITIQUES ET PRATIQUES**  
■ De l'Inclusion Active à l'Activation Inclusive
- 14** **ÉCHANGE DE CONNAISSANCES**  
■ Prise en charge intégrée et stratégies de soutien
- 16** **DÉFINIR UN AGENDA GLOBAL**  
■ ODD 2030 : le rôle des services sociaux
- 18** **APPRENTISSAGE PAR LES PAIRS**  
■ Transfert de connaissances
- 20** **REPRÉSENTER NOS MEMBRES**  
■ Approfondissement des connaissances et formation

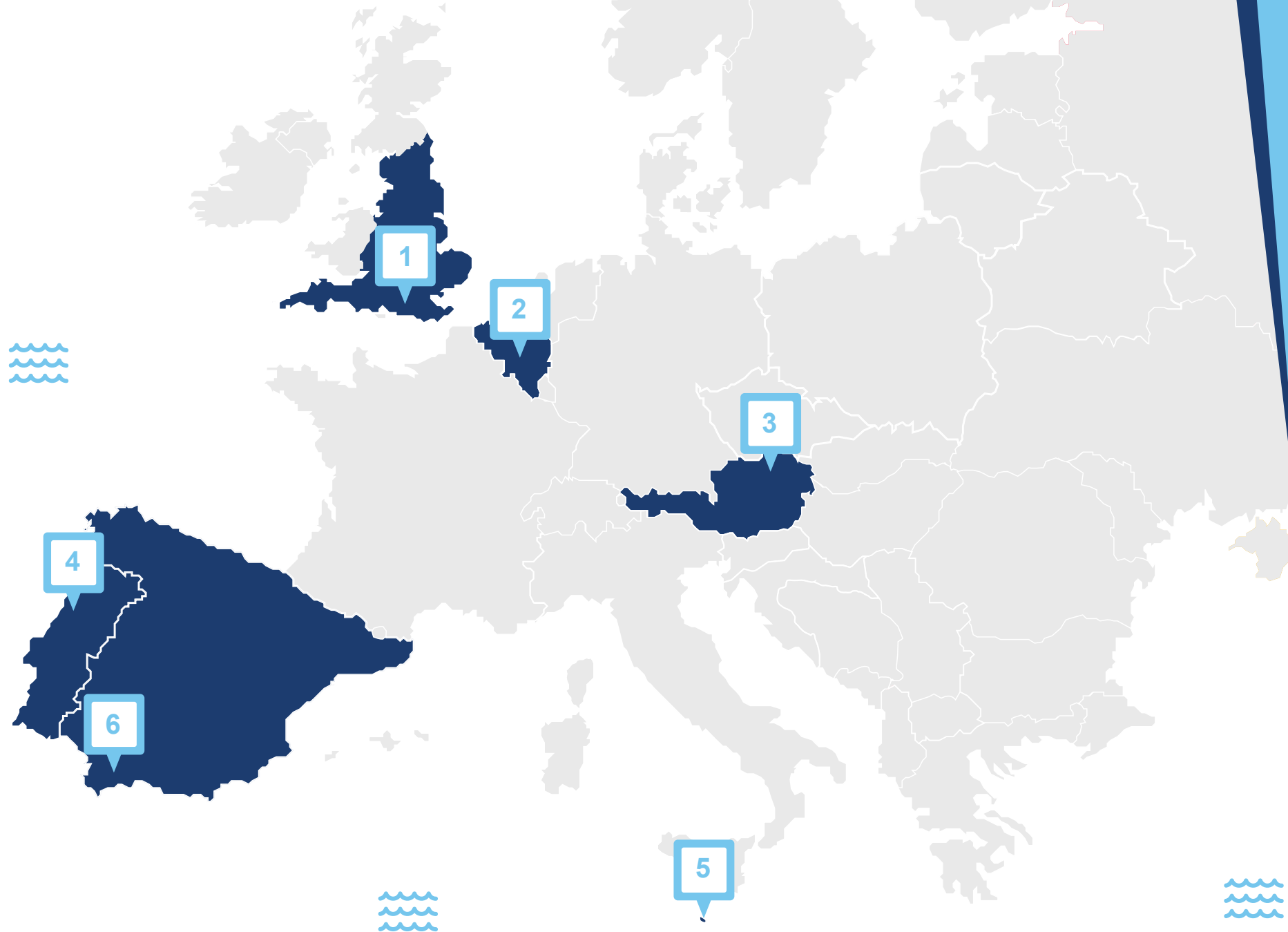


- 22** **PROMOTION DE LA PARTICIPATION**  
■ Autonomisation des personnes
- 24** **CONFÉRENCE EUROPÉENNE DES SERVICES SOCIAUX**  
■ Investir Innover Transformer
- 28** **TRAVAILLER EN PARTENARIAT**  
■ Rejoignez notre communauté de partenaires
- 30** **UN RÉSEAU EN PLEINE EXPANSION**  
■ Rejoignez notre communauté de membres
- 32** **AMÉLIORATION DE LA COMMUNICATION**  
■ Connecter les personnes et les idées
- 34** **GOVERNANCE**  
■ Nos administrateurs
- 36** **LETTRE DU DIRECTEUR GÉNÉRAL**  
■ Une année de transformations
- 37** **LE SECRÉTARIAT DE L'ESN**  
■ Notre équipe
- 38** **PUBLICATIONS**  
■ Les temps forts de 2018



# LES ACTIVITÉS DE 2018

■ MONTRER LA VOIE AUX SERVICES SOCIAUX EN EUROPE



1

**8 FÉVRIER :**  
Réunion du Conseil d'administration,  
Brighton RU

**9 FÉVRIER :**  
Réunion du Conseil de surveillance,  
Brighton RU

**8 AVRIL :**  
Réunion du Conseil d'administration,  
Manchester RU

2

**28-29 JUIN :**  
Rencontre du groupe de référence  
du Semestre européen, Bruxelles

**1-2 OCTOBRE :**  
Rencontre du Groupe de travail  
ODD, Bruxelles

**6 DÉCEMBER :**  
Réunion du Conseil d'administration,  
Bruxelles

3

**5-6 NOVEMBRE :**  
Séminaire sur l'Activation Inclusive,  
Vienne

4

**29-30 NOVEMBRE :**  
Réunion du Groupe de travail  
sur l'aide et la prise en charge  
intégrées, Lisbonne

5

**11 OCTOBRE :**  
Réunion du Conseil d'administration,  
Malte

**12 OCTOBRE :**  
Réunion du Conseil de surveillance,  
Malte

6

**27-30 MAI :**  
26<sup>e</sup> Conférence européenne  
des services sociaux, Séville

# SOUTIEN AUX SERVICES SOCIAUX EN EUROPE

## ■ SEMESTRE EUROPÉEN : LA VOIX DES SERVICES SOCIAUX

Notre groupe de référence du Semestre européen est composé de directeurs et de professionnels des services sociaux. Ceux-ci développent une analyse et des recommandations pour le Semestre européen, le cycle annuel des politiques économiques et sociales entre la Commission européenne et les États membres.

Grâce au dialogue établi entre le Groupe et les délégués de la Commission européenne, nous avons permis une prise de conscience des problèmes auxquels les uns et les autres sont confrontés, et avons influencé les lignes directrices politiques de la Commission européenne.

Le Groupe a rencontré la Commission européenne les 28 et 29 juin en vue d'analyser les grandes tendances et priorités qui ont par la suite été publiées dans notre rapport « Connecting social services to Europe: European Semester 2019 ».

### Principales tendances dans les services sociaux

- Qualité des services sociaux – Améliorer le financement afin d'augmenter l'impact et la qualité
- Exclusion du logement – Soutenir davantage les services sociaux pour faire face à la hausse de l'exclusion
- Prise en charge à long terme – Améliorer le financement et la coordination des services pour une prise en charge de qualité dans un contexte de vieillissement de la population

### Priorités des services sociaux pour le Semestre européen 2019

- Accorder une attention toute particulière aux principes du socle européen des droits sociaux en lien avec les services sociaux : services de proximité pour les enfants, les adolescents, les personnes en situation de handicap et atteintes de maladies chroniques.
- Adopter une vision plus ouverte sur l'inclusion sociale allant au-delà de l'emploi
- Considérer les dépenses sociales comme un investissement



## CONNECTER LES SERVICES SOCIAUX À L'EUROPE



J'en ai appris beaucoup plus sur les problématiques transnationales liées aux services sociaux en Europe, et sur les mesures prises par la Commission européenne en la matière. En outre, y participer m'a permis de réaliser l'importance de l'implication des services sociaux locaux dans l'élaboration des politiques européennes.

Joris Beaumon, Association flamande des directeurs de services sociaux (VVOS), Belgique



Le groupe composé de directeurs et de professionnels des services sociaux du réseau social européen analyse les rapports et les recommandations des pays membres de la Commission européenne. Il s'agit d'un exercice extrêmement utile qui nous permet de regrouper les points de vue et l'expertise des personnes sur le terrain afin de continuer à améliorer l'élaboration des politiques européennes.

Jeroen Jutte, Directeur général Emploi, Affaires Sociales et Inclusion, Commission européenne

# TRANSFORMATION DES POLITIQUES ET PRATIQUES

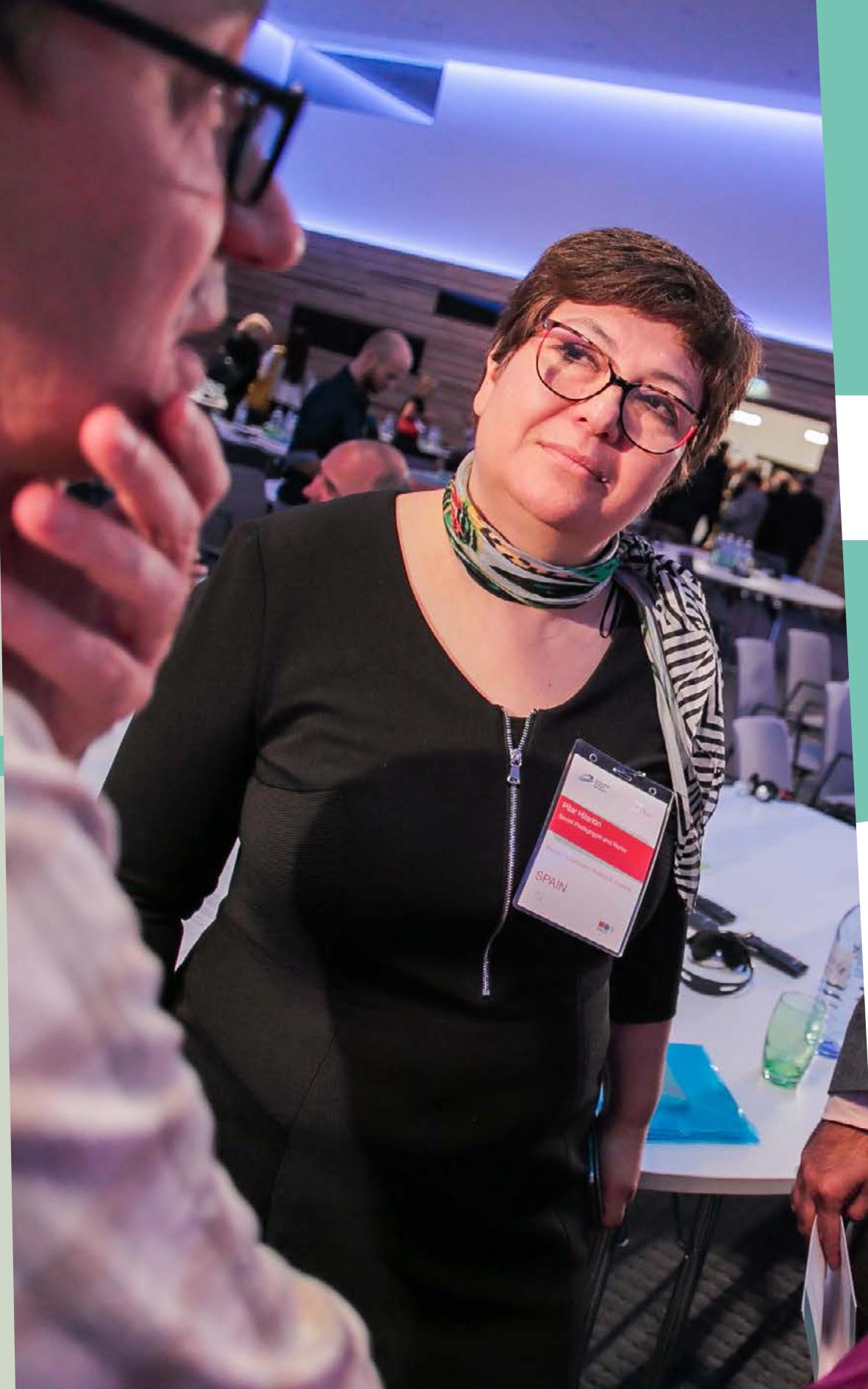
## ■ DE L'INCLUSION ACTIVE À L'ACTIVATION INCLUSIVE

Nous croyons à un passage d'une approche d'activation ancrée dans le retour à l'emploi à une démarche plus holistique considérant l'aspect social, la santé, l'éducation, le logement et l'emploi comme des facteurs clés pour améliorer les résultats en vue de l'inclusion sociale des personnes vulnérables. Nous avons baptisé cette approche l'Activation Inclusive.

Cette notion était au cœur de notre séminaire organisé à Vienne (Autriche) les 5 et 6 novembre. Plus de 170 délégués de toute l'Europe y ont participé afin d'échanger sur cette approche. Les idées ayant émergé de ces échanges sont présentées dans notre rapport de suivi.

### Principaux messages du séminaire organisé à Vienne :

- 1 Les services sociaux sont essentiels pour atteindre les personnes les plus vulnérables
- 2 Poursuivre l'aide intégrée après la signature d'un contrat de travail
- 3 Focalisation sur les programmes d'inclusion sociale pour les personnes qui ne sont pas prêtes à intégrer le marché de l'emploi
- 4 Structurer la fourniture de services autour de services coordonnés
- 5 Renforcer le rôle des gestionnaires de cas capables de coordonner et personnaliser les services
- 6 Améliorer le suivi et l'évaluation des plans personnalisés afin de garantir leur succès



Le contenu du séminaire semblait fait sur mesure pour mon travail. Je suis rentré chez moi avec des lignes directrices, des contacts et des idées inspirantes sur la façon de gérer mes pratiques.

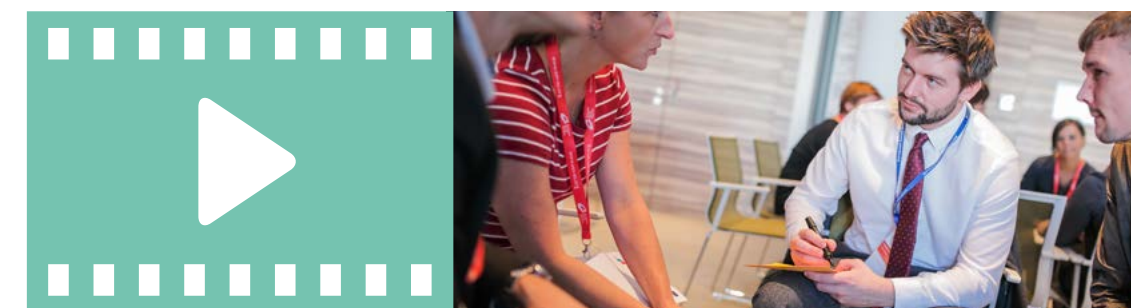
Luc Delaporte, directeur de l'Unité territoriale d'action sociale,  
Département de Seine-Maritime, France

e 20  
u 18  
- a t



Notre séminaire sur l'Activation Inclusive de Vienne a été organisé en coopération avec la présidence autrichienne de l'Union européenne et avec la Ville de Vienne, membre de l'ESN.

REGARDER LA VIDÉO DE VIENNE DEPUIS NOTRE  
BIBLIOTHÈQUE EN LIGNE ■ <https://www.esn-eu.org/elibrary/>



# ÉCHANGE DE CONNAISSANCES

## ■ PRISE EN CHARGE INTÉGRÉE ET STRATÉGIES DE SOUTIEN

En 2018, nous avons lancé un groupe de travail en vue d'analyser les politiques et les pratiques autour de la prise en charge intégrée et du soutien tout au long de la vie. Grâce au travail réalisé avec nos membres, nous savons que la prise en charge intégrée et le soutien sont essentiels pour :

- Mieux répondre aux problèmes complexes auxquels font face les personnes
- Identifier les besoins plus tôt via des approches plus préventives

Les 29 et 30 novembre, 20 de nos membres se sont retrouvés à Lisbonne (Portugal) à l'occasion de la première réunion. Ensemble, nous avons identifié les pratiques pertinentes et échangé en profondeur sur les façons de mieux répondre aux besoins des enfants via des services davantage coordonnés.

Par la suite, nous avons publié les exemples pratiques dans notre **bibliothèque de pratiques**, puis résumé les stratégies efficaces dans un rapport analytique, en soulignant la nécessité que tous les professionnels se coordonnent via une planification conjointe et l'élaboration d'une **vision et d'une responsabilité partagées** concernant la protection des enfants.

**EXEMPLE PRATIQUE :** Le Directeur général pour les affaires sociales et la protection des enfants (Hongrie) met en œuvre cette vision et cette responsabilité partagées via son équipe intersectorielle. Cette équipe agit à l'échelle nationale afin de créer un sentiment de responsabilité conjointe et d'améliorer la compréhension des rôles entre les services sociaux publics, les soins de santé, l'éducation, la police et les organismes du secteur tertiaire.



EN 2019, CE GROUPE DE TRAVAIL SE CONCENTRERA SUR LES ADOLESCENTS PRIS EN CHARGE PAR L'ÉTAT.



CONSULTEZ NOTRE BIBLIOTHÈQUE EN LIGNE POUR ACCÉDER À 12 PRATIQUES DU GROUPE DE TRAVAIL. [www.esn-eu.org/practices](http://www.esn-eu.org/practices)



Prendre part au Groupe de travail m'a permis d'accéder à des idées, des inspirations et des suggestions sur la façon d'améliorer mon programme. Je vais continuer à collaborer avec d'autres participants.

Kjerstin Bergman, Conseil national pour la santé et le bien-être (Socialstyrelsen), Suède



# DÉFINIR UN AGENDA GLOBAL

## ■ ODD 2030 : LE RÔLE DES SERVICES SOCIAUX

Les services sociaux des autorités locales et régionales jouent un rôle crucial dans la mise en place des objectifs de développement durable (ODD). Selon l'OCDE, 65 % des cibles des ODD ne pourront être atteintes sans l'implication des autorités locales et régionales.

C'est pourquoi nous avons lancé un Groupe de travail spécifique sur les ODD, qui s'est réuni pour la première fois le 1<sup>er</sup> et le 2 octobre afin d'évoquer l'Objectif 1 : éliminer la pauvreté.

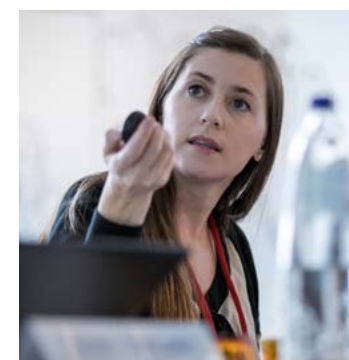
Nous avons placé cette réunion sous le signe de l'approche globale afin de permettre l'échange de connaissances et d'idées entre nos membres européens et leurs pairs venus des États-Unis, du Canada et du Pérou.

Dans la foulée de cette première réunion, nous avons publié un récapitulatif des politiques contenant les messages clés suivants

- Les ODD peuvent servir à mieux faire entendre la voix des services sociaux à l'échelle mondiale
- Investir dans des services sociaux de qualité et dans le personnel dédié est essentiel pour la mise en œuvre des ODD
- Des plateformes permettant l'échange entre les travailleurs des services sociaux locaux et les décideurs à l'échelle nationale peuvent également favoriser la mise en œuvre

**CONSULTEZ NOTRE BIBLIOTHÈQUE EN LIGNE POUR ACCÉDER AU RÉCAPITULATIF « IMPLEMENTING THE SUSTAINABLE DEVELOPMENT AGENDA »**

[www.esn-eu.org/publications](http://www.esn-eu.org/publications)



La réunion de Bruxelles a été une excellente opportunité d'apprendre de l'expérience d'autres pays du réseau concernant la mise en œuvre des ODD à différents niveaux et dans différents contextes. Il est nécessaire d'avoir accès à des données et des analyses régulières. Ce type d'atelier est donc important pour orienter les décideurs puisqu'il met à disposition des outils et des informations sur ce qui peut contribuer à la réussite de l'Agenda 2030.

Adriana Conconi, Directrice Politique et Activités Publiques de l'Initiative sur la Pauvreté et le Développement Humain, Université d'Oxford

# APPRENTISSAGE ENTRE PAIRS

## ■ TRANSFERT DE CONNAISSANCES

Depuis 2014, l'ESN organise un programme d'apprentissage entre pairs axé sur les visites, qui permet aux membres intéressés par un programme ou un service spécifique d'apprendre et de demander des conseils afin de le mettre en place dans leur pays. Cette année, trois visites ont eu lieu.

- 1** Les 3 et 4 juillet, des représentants du Directeur Général pour les Affaires Sociales et la Protection de l'Enfance (Hongrie) ont rendu visite à l'Association des centres pour le travail social de Slovénie afin d'apprendre du système slovène de protection des enfants en détresse, en se concentrant en particulier sur la façon d'améliorer le placement familial et le travail avec les familles biologiques.
- 2** Les 6 et 7 septembre, un représentant du Consortium des services sociaux de la région Campanie (Italie) a rendu visite à l'Association des directeurs sociaux de la Municipalité d'Hafnarfjordur (Islande) afin de connaître ses projets et interventions visant à éviter que les enfants soient retirés de leurs familles quand celles-ci sont en situation vulnérable.
- 3** Du 1<sup>er</sup> au 4 octobre, des représentants de l'Agence nationale pour l'enfance, les familles et la communauté (Aġenzija Appoġġ) de Malte se sont rendus dans le comté de Renfrewshire, en Écosse, pour découvrir leur système de soutien intégré où la fourniture, la gestion et l'organisation de services sont rassemblées afin d'améliorer les prestations.



### Qu'avez-vous appris de votre visite dans le comté de Renfrewshire, en Écosse ?

Ce fut l'occasion de connaître les principes et les valeurs qui sont à la base du travail de protection de l'enfance en Écosse.

Cela comprend une approche collaborative de travail avec les parents, impliqués de manière significative dans les projets et les décisions. Cela inclut également le développement de programmes communautaires tels que « Families First » qui ont contribué à réduire les taux de pauvreté et de criminalité grâce aux groupes de soutien communautaires.

### Quelle influence cela a-t-il eu sur votre façon de travailler ?

J'ai été inspiré par ce que j'ai vu en Écosse. De retour à Malte, j'ai rencontré des membres de la direction afin de voir quelles améliorations apporter, en particulier sur le travail avec les parents.

Désormais, nous mettons moins l'accent sur l'aversion au risque, qui voit les parents comme des risques pour la sécurité, et tablons davantage sur des approches collaboratives en les impliquant plus lors des réunions et en rendant nos infrastructures plus accueillantes.

Nous développons en outre nos services à la collectivité, par exemple en renforçant les liens autour de la protection des enfants afin d'encourager un travail plus préventif avec les familles vulnérables.

De manière générale, nous avons fait d'énormes progrès dans l'amélioration de nos services à travers la mise en place des principes que nous avons appris lors de notre visite dans le Renfrewshire.



Steve Libreri | Responsable de la protection de l'enfance, Fondation pour les services d'aide sociale (FSWS), Malte

# REPRÉSENTER NOS MEMBRES

## ■ APPROFONDISSEMENT DES CONNAISSANCES ET FORMATION

Bruxelles, Belgique 

### LE SEMESTRE EUROPÉEN COMME OUTIL POUR UNE EUROPE PLUS SOCIALE

À l'occasion du Semestre européen, le vice-président de l'ESN Carlos Santos Guerrero a réaffirmé l'importance de consulter les autorités locale et régionales.

Valladolid, Espagne 

### PROJET PACT

La région Castille-et-Léon met en place un nouveau modèle de soins concernant l'évaluation de la vulnérabilité. Nous avons fait part de nos réflexions lors de la dernière conférence du Projet PACT, et avons comparé ce projet à des modèles similaires mis en place en Europe.

Erevan, Arménie 

### NE LAISSER PERSONNE DE CÔTÉ : LE RÔLE DE LA PROTECTION SOCIALE DANS LE PROGRAMME DE DÉVELOPPEMENT DURABLE

Nous avons souligné la façon dont les services sociaux innovent via la numérisation et l'analyse de données afin d'obtenir de meilleurs résultats pour les personnes vulnérables, tout en faisant le lien avec l'amélioration du bien-être dans des pays voisins de l'UE tels que l'Arménie.

L'ESN A PARTICIPÉ À 36 ÉVÉNEMENTS EXTERNES. VOICI LES PRINCIPAUX

 REPRÉSENTER L'ESN

 FORMATION

Navarre, Espagne 

### PROJET ERSISI

Le Gouvernement régional de Navarre (Espagne) met en place une prestation intégrée de services sociaux et de services d'emploi à l'aide de gestionnaires de cas. Nous avons soutenu ce projet en soulignant la façon dont des aspects du projet pilote pouvaient être mis en place à grande échelle.

20 MARS

Sofia, Bulgarie 

### RÉUNION DU COMITÉ SUR LA PROTECTION SOCIALE

Au cours de cette réunion avec les ministères des Affaires Sociales, nous avons fait valoir l'idée que les enfants de migrants devaient être aidés avant tout en leur qualité d'enfants.

17 AVRIL

27 AVRIL

Bruxelles, Belgique 

### CONFÉRENCE ANNUELLE POUR LA CROISSANCE INCLUSIVE 2018

Nous avons mis l'accent sur le rôle des services sociaux locaux dans le socle européen des droits sociaux en organisant un événement parallèle avec Eurocities, et en nous exprimant lors de la session plénière.

8 OCTOBRE

17 OCTOBRE

Madrid, Espagne 

### FORMATION SUR L'UTILISATION DES DONNÉES PROBANTES EN MATIÈRE SOCIALE

En coopération avec l'Université d'Oxford, nous avons lancé une formation sur le recours aux données probantes dans le domaine social. Cette formation était proposée aux professionnels du Conseil général espagnol du travail social.

31 OCTOBRE | 1 NOVEMBRE

14 NOVEMBRE

Courtrai, Belgique 

### PROJET MISSION

Centre Public d'Action Sociale (CPAS) de Courtrai intensifie l'information et le soutien intégré aux familles vulnérables grâce à des gestionnaires de cas assurant différents fonctions. Nous faisons partie du conseil consultatif et fournissons des lignes directrices pour ce projet.

17 DÉCEMBRE

# PROMOTION DE LA PARTICIPATION

## AUTONOMISATION DES PERSONNES

Nous avons invité des personnes utilisant les services de nos membres à présenter leur point de vue et à expliquer comment les services sociaux ont changé leur vie.

### Permettre aux personnes d'atteindre leur plein potentiel



Une des choses que j'ai constatées, en tant que chômeuse, c'est que le système peut être très rigide. Au Danemark, les chômeurs ne peuvent pas créer leur propre entreprise.

**Annemette Kjølby Kristensen, Nordiq House, entrepreneuse, animatrice d'atelier au Séminaire sur l'Activation Inclusive, 5-6 novembre, Vienne, Autriche**

Grâce à la nouvelle approche des services sociaux, Annemette a pu franchir le pas. Elle a en effet reçu une aide de 6700 euros pour créer Nordiq House, une boutique de fleuriste. Aujourd'hui, elle est devenue entrepreneuse et a également lancé une entreprise spécialisée dans la conception de produits en cuir.

### Permettre aux utilisateurs d'évaluer les politiques et les pratiques



Je représente les personnes victimes de troubles de l'apprentissage. J'ai moi-même été confronté aux difficultés auxquelles nous devons faire face. Trouver du travail en fait partie, et je veux faire valoir notre droit à l'emploi.

**Maco Buchinger, défenseur des personnes ayant des difficultés d'apprentissage, intervenant au Séminaire sur l'Activation Inclusive, 5-6 novembre, Vienne, Autriche**

Maco s'est appuyé sur sa propre expérience pour souligner l'importance d'avoir des politiques et pratiques sociales assurant l'accès à la protection sociale, à l'éducation et à l'emploi pour les personnes ayant des difficultés d'apprentissage.

### Donner la parole aux enfants et aux adolescents

#### Conférence européenne des services sociaux, 27-30 mai, Séville, Espagne

Lors de la Conférence, **CELCIS**, membre de l'ESN, a organisé un groupe de discussion thématique réunissant six jeunes vivant l'expérience de l'institution, ainsi que des organisations venues de Malte, de France et d'Écosse.

L'occasion de présenter la façon dont les jeunes sont impliqués dans la conception des politiques et des pratiques :

**Care Inspectorate, Écosse** : Des jeunes vivant l'expérience de l'institution participent aux inspections des services d'aide à l'enfance, rendant ainsi le processus plus simple et collaboratif pour les enfants et les adolescents



**Agence nationale pour l'enfance, les familles et la communauté, Malte** : Un Forum de la jeunesse se retrouve régulièrement pour évoquer les problèmes rencontrés par la communauté

**Observatoire national de la protection de l'enfance, France** : Des jeunes vivant l'expérience de l'institution ont contribué à l'amélioration des pratiques en participant à des réunions avec des personnes travaillant dans le domaine de la protection de l'enfance



En 2019, notre Forum sur la Co-Production mettra à l'honneur des politiques et pratiques nées de l'implication d'utilisateurs.



# CONFÉRENCE EUROPÉENNE DES SERVICES SOCIAUX

## ■ INVESTIR INNOVER TRANSFORMER

La 26<sup>e</sup> Conférence européenne des services sociaux s'est tenue à Séville du 27 au 30 mai. Un nouveau record de participation a été établi lors de cette édition grâce à la présence de **610 délégués** issus de **39 pays**.

Les participants venus d'Europe, mais également de Palestine, d'Israël, des États-Unis, de Nouvelle-Zélande et d'Australie, ont pu prendre part à **8 plénières**, **28 ateliers**, un forum de projets présentant **11 projets**, et des échanges continus entre pairs via notre application web, Twitter et LinkedIn. Était également présent un espace d'exposition regroupant **11 partenaires**.

Le thème de la conférence était l'autonomisation des usagers des services sociaux et des collectivités à travers l'investissement dans le capital humain et la technologie. Les délégués ont découvert des démarches réellement inspirantes, telles que des applications visant à promouvoir la vie autonome, des initiatives locales de terrain, ou encore la transformation numérique à grande échelle pour les personnes nécessitant des soins de santé et des services sociaux.



Nous estimons que nous ne pouvons pas construire une société saine sans tisser un tissu social solide.

Herminia Palacio, adjointe au maire de la Ville de New York



610  
délégués



39  
pays

1

### 27 MAI

Le « Nordic Day », réunion préalable à la conférence organisée par le Centre nordique pour le bien-être, s'est penché sur l'inclusion réussie des jeunes migrants.

2

### 28 MAI

Nous avons évoqué la promotion des partenariats entre secteurs, le revenu de base universel et les initiatives de terrain au niveau des collectivités en tant qu'éléments essentiels de nos approches d'investissement social en Europe et au-delà.

3

### 29 MAI

Nous nous sommes focalisés sur la possibilité de faire le lien avec le capital privé pour l'innovation afin de surmonter l'austérité et d'aider les personnes vulnérables dans nos sociétés.

4

### 30 MAI

Les délégués ont pris part à des discussions parallèles sur :

- l'intégration entre emploi et services sociaux
- la co-organisation de services avec les jeunes
- les services basés sur la technologie
- l'évaluation des services





## Nous croyons au travail collaboratif

La Conférence s'est tenue à une époque de mutation des politiques sociales. Le socle européen des droits sociaux avait été lancé et des réformes visant la décentralisation des services sociaux et une amélioration des droits sociaux étaient en cours dans toute l'Europe, que ce soit aux Pays-Bas, en Finlande, en Pologne ou en Bulgarie, par exemple.

Le conseil régional d'Andalousie a été notre principal hôte et sponsor, aux côtés du Conseil de Séville et de la Fondation La Caixa.

En pleine mise en œuvre de sa loi de 2016 sur les services sociaux, le conseil régional d'Andalousie a pu profiter des échanges lors de la Conférence pour s'interroger sur sa propre réforme, faire part de ses difficultés et découvrir les bonnes pratiques adoptées par les autres participants.

Nous croyons au travail participatif. C'est pourquoi nous collaborons avec nos membres, mais également avec des organisations internationales du secteur privé, des agences européennes, des fondations européennes et des entreprises informatiques afin d'enrichir les échanges dans notre poursuite d'un objectif commun de soutien de l'inclusion sociale des personnes les plus vulnérables dans nos sociétés.



# TRAVAILLER EN PARTENARIAT

■ REJOIGNEZ NOTRE COMMUNAUTÉ DE PARTENAIRES

La 26<sup>e</sup> Conférence européenne des services sociaux organisée à Séville a été l'occasion de travailler avec nos partenaires.



CONSEIL RÉGIONAL D'ANDALOUSIE

CONSEIL DE SÉVILLE ■ FONDATION LA CAIXA  
■ IBM WATSON HEALTH

ASSOCIATION INSERTA EMPLEO ■ EDENRED

MACROSAD ■ SAP

CELCIS ■ RAISOFT ■ FRA ■ ISOTROL ■ EUROFOUND ■ SOPRA STERIA ■ AYESA

## MILAN 2019



# UN RÉSEAU EN PLEINE EXPANSION

■ REJOIGNEZ NOTRE COMMUNAUTÉ DE MEMBRES

## ESN Principaux / Associés

Membres principaux (autorités publiques, directeurs des services sociaux)

Membres associés (associations professionnelles, organismes d'inspection et de développement, prestataires de services, organismes de recherche appliquée).

## Conseil d'administration et Conseil de surveillance de l'ESN

Membres du Conseil de surveillance (uniquement pour les autorités publiques et les associations de responsables)

Le Conseil de surveillance aide à orienter les politiques de l'ESN.



## ESN GLOBAL

Autorités publiques, associations de professionnels et responsables de services sociaux, organismes de contrôle qualité et de recherche appliquée du monde entier partageant notre mission et nos valeurs.

## ESN ALL INCLUSIVE Formule autorités publiques

Il s'agit de la toute dernière formule proposée par l'ESN. Celle-ci permet d'obtenir des places supplémentaires pour participer à notre conférence et à notre séminaire annuel.

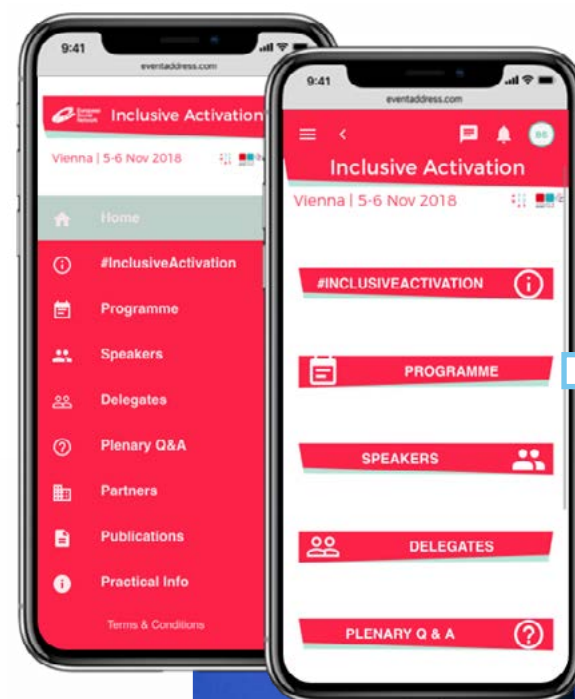
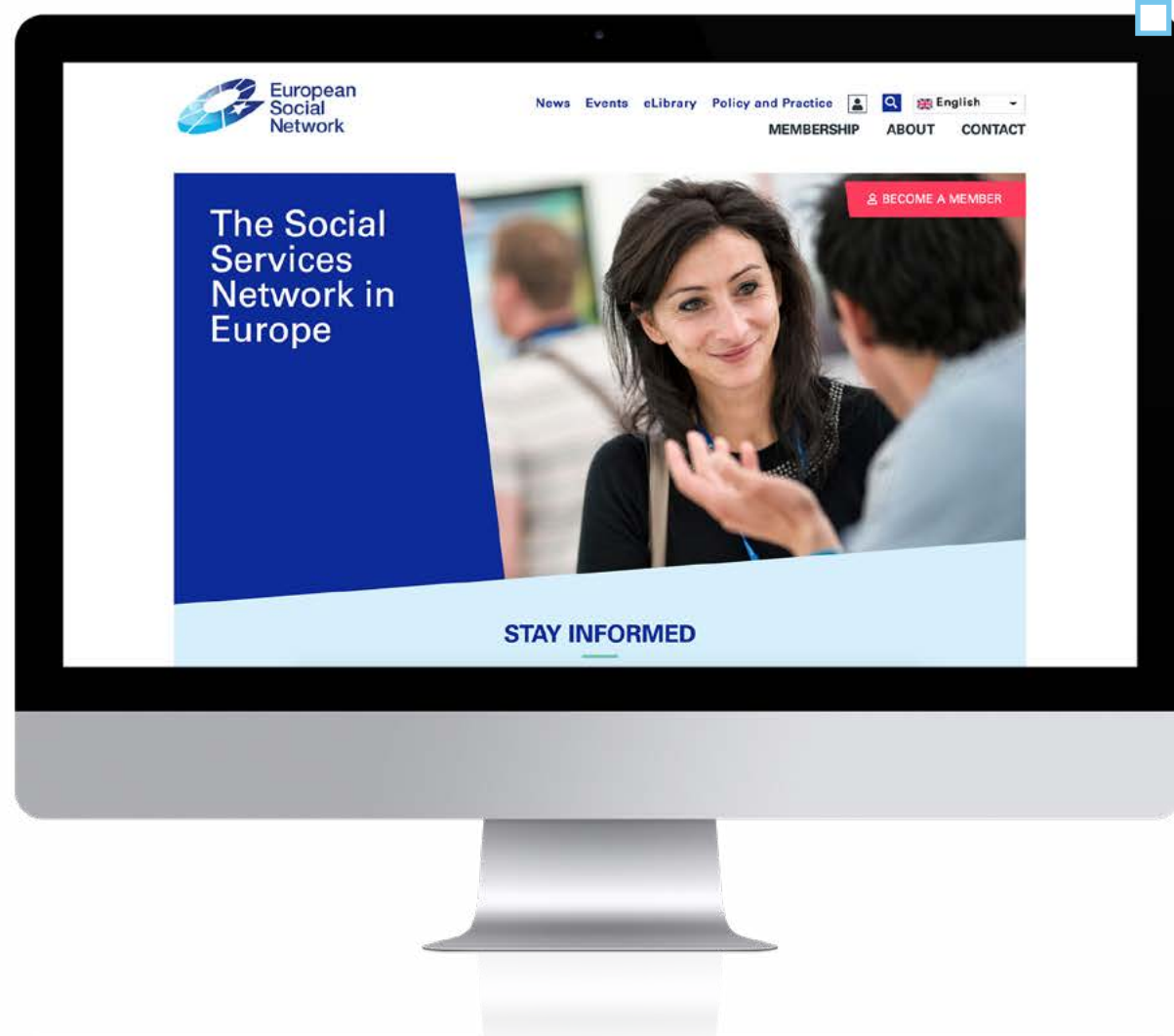




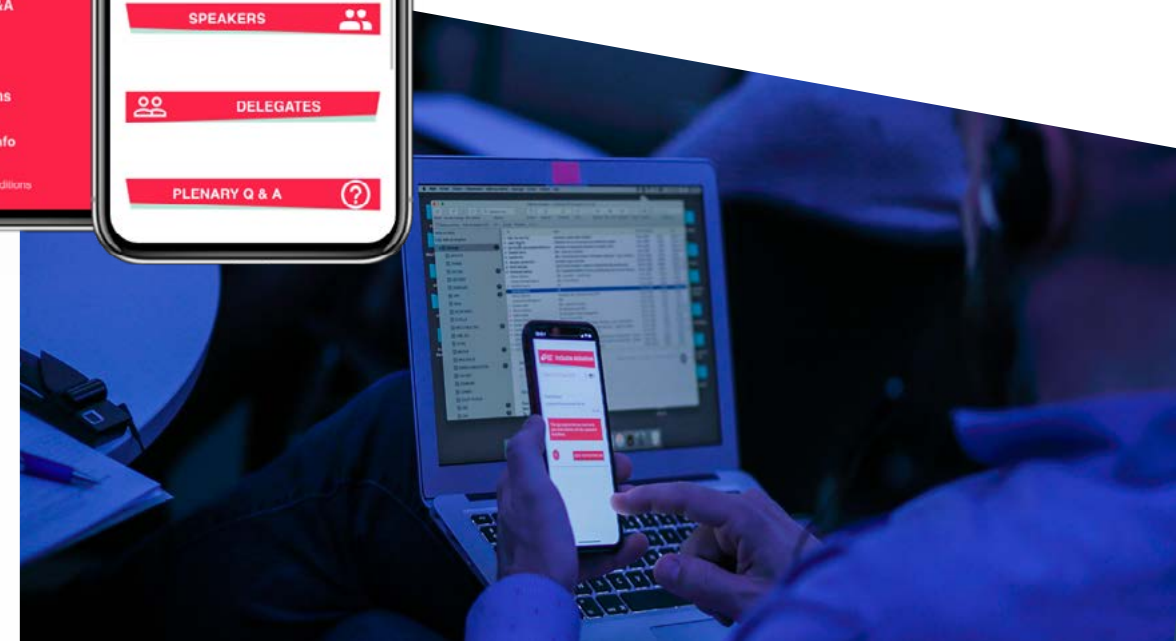
# AMÉLIORER LA COMMUNICATION

■ CONNECTER LES PERSONNES ET LES IDÉES

UN NOUVEAU SITE INTERNET, PLUS CONVIVAL



INTERACTIONS EN DIRECT LORS DES ÉVÉNEMENTS VIA NOTRE APPLICATION MOBILE



# GOVERNANCE

## ■ NOS ADMINISTRATEURS

### Conseil d'administration

Le Conseil se compose de six administrateurs représentant les responsables des associations de services sociaux et les responsables des départements services sociaux des autorités régionales. Les administrateurs sont responsables de la gouvernance de l'ESN, de la stratégie et du développement. Ils sont élus tous les trois ans par les membres du Conseil de surveillance. Le Conseil d'administration se réunit six fois par an.

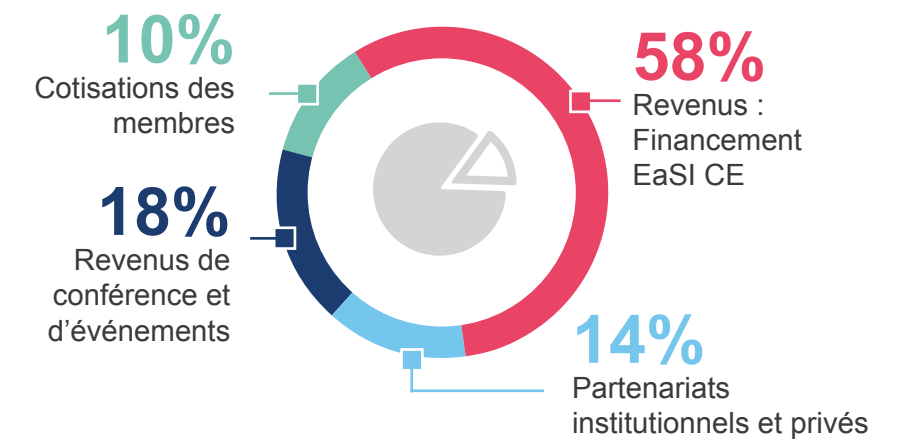
### Conseil de surveillance

Les organisations nationales et régionales qui rassemblent des directeurs des services sociaux ainsi que les départements des services sociaux des autorités régionales jouent un rôle à part au sein du Réseau en tant que membres du Conseil de surveillance de l'ESN. Les membres du Conseil ont accès aux documents juridiques et financiers, à tous les comptes rendus de réunion et aux décisions, y compris les accords et les rapports envoyés à la Commission européenne. Ils sont également chargés d'approuver les comptes annuels. Le Conseil est actuellement composé de 20 organisations membres représentant uniquement des directeurs des services sociaux nationaux et régionaux.

Les Conseils de surveillance et d'administration de l'ESN sont directement impliqués dans la programmation et le développement du réseau et de ses activités et dans l'évaluation du Secrétariat et des performances du réseau. Le Directeur général est en contact régulier avec le Conseil d'administration avec qui il partage ses idées et ses doutes.

### Financement

L'ESN a signé un accord-cadre avec la Commission européenne pour 2018-2021 dans le cadre du programme EaSI pour l'emploi et l'innovation sociale, et reçoit une subvention pour son programme annuel. La Conférence européenne des services sociaux, événement annuel organisé par l'ESN, est une activité distincte et autofinancée, pour laquelle l'ESN travaille avec des partenaires institutionnels et privés.



Christian Fillet  
Président



Graham Owen  
Aspects juridiques et de performance



Carlos Santos Guerrero  
Vice-président



Kate Bøgh  
Membre du Conseil d'administration



Harri Jokiranta  
Trésorier



Miran Kerin  
Membre du Conseil d'administration



# LETTRE DU DIRECTEUR GÉNÉRAL

## ■ UNE ANNÉE DE TRANSFORMATIONS

Chères collègues, chers collègues,

2018 fut une année de métamorphose et d'essor pour l'ESN. Dans la foulée du Brexit, l'ESN a quitté Brighton (Royaume-Uni), où il était établi depuis 19 ans, pour déménager à Bruxelles.

Suite au départ de nombreux collaborateurs, l'ESN a dû former une nouvelle équipe pour honorer ses engagements vis-à-vis de la Commission européenne, de ses membres et de ses partenaires en général.

En regardant en arrière, je peux affirmer que cette transition a été un succès. Nous comptons désormais sur une équipe bien en place, désireuse de faire évoluer l'organisation.

Malgré les défis découlant du déménagement, nous avons établi un nouveau record de participation lors de notre conférence annuelle avec plus de 600 délégués et un nombre record de partenaires réunis à Séville pour l'édition 2018. De plus, notre séminaire sur l'Activation Inclusive organisé en coopération avec la présidence autrichienne de l'UE et la Ville de Vienne, membre de longue date de l'ESN, a rassemblé un nombre record de 172 participants.

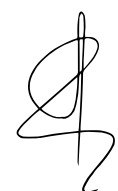
Nous avons abordé 2018 comme une année d'opportunités. Pour la première fois en 20 ans, nous avons repensé notre politique d'adhésion, développé une nouvelle plateforme en ligne pour favoriser l'engagement des membres, et nous venons de lancer un nouveau site Internet. De nouvelles activités comme le travail autour du programme de développement durable nous a permis de faire équipe avec des collègues venus des États-Unis, du Canada, de Chine et d'autres pays.

Tout au long de l'année, j'ai pu rencontrer de nombreux membres de l'ESN travaillant sans relâche pour améliorer la qualité de vie des plus vulnérables. J'ai appris à admirer leur travail, eux qui soutiennent les enfants et les adolescents, aident les adultes à rester ou à redevenir indépendants, et protègent les personnes âgées. Je veux faire en sorte que les activités de l'ESN permettent à celles et ceux qui planifient et gèrent les services sociaux d'acquérir des connaissances et de développer les compétences dont ils ont besoin pour dispenser un soutien et une aide de qualité.



Je tiens à remercier la Commission européenne ainsi que les partenaires institutionnels et privés pour leur soutien continu découlant de nos valeurs communes visant à faire respecter les droits sociaux et à promouvoir la durabilité et l'adaptation de l'aide sociale.

Début 2019, nous avons reçu plus de 85 propositions de contribution pour notre conférence annuelle qui se tiendra à Milan, ce qui prouve que le passage de la qualité de la prise en charge à la qualité de vie est un objectif important pour les services sociaux de toute l'Europe.

En 2019, je serai ravi de continuer à travailler avec nos équipes, nos membres, nos partenaires et nos amis pour créer une vision de la justice sociale et de l'intégration tout en proposant des services sociaux efficaces durables pour tous en Europe.



Alfonso Lara Montero | Directeur Général

 **Alfonso Lara Montero**  
Directeur Général  
 Anglais | Espagnol | Français  
Polonais | Portugais



# SECRETARIAT DE L'ESN


## ■ NOTRE ÉQUIPE

 **Jeta Bejtullahu**  
Directrice de la communication  
et du marketing  
 Anglais | Albanais | Serbe | Espagnol




 **Ana Oliveira**  
Responsables des RH  
et des finances  
 Anglais | Portugais | Espagnol |  
Français | Néerlandais



 **Cosmina Gantner**  
Responsable des  
communications et des données  
 Anglais | Roumain



 **Vanessa Kondagba**  
Assistante commerciale et de direction  
 Anglais | Français |  
Langue des signes belge



 **William Hayward**  
Responsable des politiques  
et de la communication  
 Anglais | Français



 **Benoît Froment**  
Directeur de la  
conférence et des événements  
 Anglais | Français | Espagnol



 **Valentina Guerra**  
Responsable des politiques  
 Anglais | Italien | Français | Espagnol



 **Inès Boursot**  
Responsable des projets et  
des événements  
 Anglais | Français | Espagnol



 **Leyre Merchán Paúles**  
Responsable des politiques  
 Anglais | Français | Espagnol



 **Silvia Ghereg**  
Assistante de la conférence  
 Russe | Roumain | Français |  
Anglais | Espagnol



 **Edward Shrimpton**  
Responsable des membres et  
des politiques  
 Anglais



# PUBLICATIONS

## ■ LES TEMPS FORTS DE 2018

### Mettre en œuvre l'agenda du développement durable: Le rôle des services sociaux

Au cœur de l'agenda mondial, les objectifs de développement durable (ODD) fournissent aux services sociaux l'occasion de souligner leur rôle concernant l'autonomisation des personnes, le renforcement des droits humains, de la justice sociale et la promotion de l'inclusion sociale.

### Promouvoir l'inclusion sociale des enfants et jeunes migrants: Le devoir des services sociaux

Ce rapport explore les problématiques qui se sont révélées cruciales pour les services sociaux à l'heure de favoriser l'intégration sociale des enfants migrants et des jeunes dans leur ville d'accueil.

### Outils pour l'Activation Inclusive

Cette publication est le résultat de notre travail sur l'Activation Inclusive effectué principalement par le biais du séminaire dédié et de recherches effectuées dans le cadre de la stratégie 2018-2021.



### Connecter les services sociaux à l'Europe: Le Semestre européen 2019

Nous avons élaboré une analyse transnationale, des profils par pays ainsi que des recommandations issues de 24 États membres basées sur les suggestions des services sociaux.





## European Social Network ASBL

 8<sup>th</sup> Floor  
Avenue des Arts 3-4-5  
1210 Brussels. Belgium

 Tel: + 32 (0) 251 110 939

 [info@esn-eu.org](mailto:info@esn-eu.org)

 @ESNsosocial

ISSN: 2593-8401

Royal Library of Belgium Legal Depot: D/2019/14.711/3

